



de BENETZUNGSLösUNG FÜR DAS AUGE

Gebrauchsinformation

VISMED® LIGHT – Natriumhyaluronat aus Fermentation 0,1 %.

Benetzungslösung für das Auge.

Zusammensetzung: 1 ml Lösung enthält 1,0 mg Natriumhyaluronat, Natriumchlorid, Kaliumchlorid, Natriumcitrat, Dinatriumhydrogenphosphat, Magnesiumchlorid, Calciumchlorid, Natrium-dihydrogenphosphat, Wasser für Injektionszwecke sowie Dinatriumedetat und Polyhexanid als Konservierungsmittel. Die Lösung ist hypoton.

Anwendungsgebiete: Erscheinungen und Anzeichen eines trockenen Auges und/oder einer Schädigung der Augenoberfläche infolge mancher Erkrankungen, wie etwa superfizielle Keratitis, Sjögren Syndrom oder primäres Trockene-Augen-Syndrom. Zur Benetzung des Auges bei subjektiv empfundenem Trockenheitsgefühl sowie bei brennenden und müden Augen und anderen geringfügigen Befindlichkeitsstörungen ohne Krankheitswert, verursacht z. B. durch Staub, Rauch, trockene Hitze, klimatisierte Luft, Wind, Kälte, längerdauernde Bildschirmarbeit oder Kontaktlinsentragen (harte und weiche).

Gegenanzeigen: Überempfindlichkeit gegen einen der Inhaltsstoffe.

Wechselwirkungen: Nicht gleichzeitig mit Arzneimitteln oder anderen Produkten, welche auf das Auge aufgetragen werden, anwenden, da VISMED® LIGHT deren Wirkung verändern kann.

Nebenwirkungen: In sehr seltenen Fällen können vorübergehende Befindlichkeitsstörungen auftreten, wie z. B. Bindehautreizung, Fremdkörpergefühl, Rötung oder Brennen der Augen sowie kurzzeitig verschwommene Sicht.

Dosierungsanleitung und Art der Anwendung: Verschlusskappe vor der ersten Anwendung entgegen dem Uhrzeigersinn drehen, bis der Sicherheitsring abbricht. Verschlusskappe abschrauben, den Kopf nach hinten neigen und die Tropföffnung über das zu behandelnde Auge halten. Mit dem Zeigefinger einer Hand das Unterlid des Auges nach unten ziehen. Durch leichtes Drücken des Fläschchens wird ein Tropfen der VISMED® LIGHT Lösung freigesetzt (siehe Abbildungen). Soweit nicht anders empfohlen, nach Bedarf 1–2 Tropfen VISMED® LIGHT in das Auge tropfen. Durch Lidschlag wird die Lösung verteilt und bildet eine transparente und halbaltare Flüssigkeitsschicht auf der Oberfläche des Auges. VISMED® LIGHT kann auch während des Tragens harter oder weicher Kontaktlinsen angewendet werden.

Vorsichtsmaßnahmen: Tropföffnung des geöffneten Behälters nicht berühren und nicht an das Auge bringen. Nach dem Gebrauch von VISMED® LIGHT Verschlusskappe wieder aufschrauben. Beschädigte Fläschchen von VISMED® LIGHT nicht anwenden. VISMED® LIGHT kann nach der ersten Anwendung für einen Zeitraum von 3 Monaten verwendet werden. Jede Lösung, die nicht innerhalb von 3 Monaten nach Anbruch verwendet wird, muss verworfen werden. Andernfalls ist die Sterilität nicht mehr gewährleistet und dies kann zu einem Infektionsrisiko führen. Unterhalb 30 °C lagern! Nicht einfrieren! VISMED® LIGHT nach Ablauf des auf dem Behältnis und der Faltschachtel angegebenen Verfalldatums

nicht mehr anwenden. Falls Ihre Beschwerden unter der Anwendung von VISMED® LIGHT anhalten, sollten Sie sich in ärztliche Behandlung begeben. Für Kinder unzugänglich aufbewahren.

Eigenschaften und Wirkungsweise: VISMED® LIGHT enthält Natriumhyaluronat, ein natürliches Polymer, das auch in Strukturen des menschlichen Auges vorkommt. Die besonderen physikalischen Charakteristika von Natriumhyaluronat verleihen VISMED® LIGHT seine wichtigen viskoelastischen und wasserbindenden Eigenschaften. VISMED® LIGHT bildet eine stabile Schicht auf der Oberfläche des Auges, die nur allmählich durch den Lidschlag entfernt wird. VISMED® LIGHT verbindet deshalb lang anhaltende Wirkung mit maximalem Komfort. VISMED® LIGHT ist wegen seiner besonderen Zusammensetzung ausgezeichnet verträglich. Eine besondere Kombination von Konservierungsmitteln garantiert die Sterilität von VISMED® LIGHT für einen Zeitraum von 3 Monaten nach dem ersten Öffnen des Fläschchens.

Packungsgrößen:

1 Tropffläschchen zu 5 ml, 1 Tropffläschchen zu 15 ml, 3 Tropffläschchen zu 15 ml

Stand der Information: 2016-09

en LUBRICANT EYE DROPS

Instructions for use

VISMED® LIGHT – Sodium hyaluronate from fermentation 0.1 %.

Lubricant eye drops.

Composition: 1 ml solution contains sodium hyaluronate 1.0 mg, sodium chloride, potassium chloride, sodium citrate, disodium phosphate, magnesium chloride, calcium chloride, sodium dihydrogen phosphate, water for injections, disodium edetate and polyhexanide as preservatives. The solution is hypotonic.

Indications: Symptoms and signs of dry eye and/or ocular surface damage, due to diseases such as superficial keratitis, Sjögren syndrome or primary dry eye syndrome. For lubrication of the eyes in case of sensation of dryness, burning and ocular fatigue and other minor complaints of no pathological significance induced, for example, by dust, smoke, dry heat, air conditioning, wind, cold, extended computer screen use or contact lens wear (rigid or soft).

Contra-indications: Individual hypersensitivity to any constituent of the product.

Interactions: Do not use VISMED® LIGHT at the same time as any other drug or product applied to the eye since it may modify their effects.

Undesirable effects: On very rare occasions transient disorders, such as irritation of the conjunctiva, foreign body sensation, redness or burning sensation of the eye, short-term blurred vision may occur.

Dosage and administration: Before using for the first time turn the cap anticlockwise until the safety ring snaps. Twist off the screw cap. Tilt the head backwards and position the tip of the container above the eye to be treated. Move the lower eyelid down with the forefinger of one hand. Press the container and one drop of VISMED® LIGHT will easily flow out (see illustrations). If not otherwise recommended, instill 1 or 2 drops of VISMED® LIGHT onto the eye as often as needed. After blinking, the solution will disperse and form a transparent and long lasting coating on the surface of the eye. VISMED® LIGHT may also be used while wearing contact lenses (rigid or soft).

Precautions: Do not touch the tip of the opened container and do not touch the surface of the eye with the tip of the container. Put the screw cap back on after using VISMED® LIGHT. Do not use VISMED® LIGHT if the container is damaged. VISMED® LIGHT can be used up to 3 months after first use. Any solution not used within 3 months after opening must be discarded. Otherwise the sterility is

no longer guaranteed and this may be associated with a risk of infection. Store below 30 °C! Do not freeze! Do not use VISMED® LIGHT after the expiry date indicated on the container and the folding box. If discomfort persists while using VISMED® LIGHT consult a physician. Keep out of reach of children!

Characteristics and mode of action: VISMED® LIGHT contains sodium hyaluronate, a natural polymer, which is also present in the structures of the human eye. The particular physical characteristics of sodium hyaluronate confer to VISMED® LIGHT its viscoelastic and water retaining properties. VISMED® LIGHT provides a stable coating on the surface of the eye which is only slowly eliminated by blinking. Therefore VISMED® LIGHT combines long lasting relief with maximum comfort. VISMED® LIGHT is well tolerated due to its unique composition. The particular composition of preservatives in VISMED® LIGHT guarantees the sterility of the solution in the open container for a period of 3 months.

Presentation:

1 multidose container of 5 ml, 1 multidose container of 15 ml, 3 multidose containers of 15 ml

Last revision date: 2016-09

fr LUBRIFIANT OCULAIRE

Notice d'emploi

VISMED® LIGHT – Hyaluronate de sodium obtenu par fermentation 0,1 %.

Lubrifiant oculaire.

Composition: 1 ml de solution contient 1,0 mg de hyaluronate de sodium, du chlorure de sodium, du chlorure de potassium, du citrate de sodium, du phosphate disodique, du chlorure de magnésium, du chlorure de calcium, du phosphate monosodique, de l'eau pour préparations injectables, de l'édétate de sodium et du polyhexanide comme agents conservateurs. La solution est hypotonique.

Indications: Signes et symptômes de sécheresse oculaire et/ou de lésion de la surface oculaire, dus à des maladies telles que la kératite superficielle, le syndrome de Sjögren ou le syndrome primaire de l'œil sec. Pour la lubrification des yeux en cas de sensation de sécheresse, de brûlure et de fatigue oculaire et d'autres troubles mineurs à caractère non pathologique induits, par exemple, par la poussière, la fumée, la chaleur sèche, la climatisation, le vent, le froid, le travail prolongé devant écran d'ordinateur ou le port de lentilles de contact (rigides ou souples).

Contre-indications: Hypersensibilité à l'un des constituants du produit.

Interactions: Ne pas administrer VISMED® LIGHT en même temps que d'autres médicaments ou produits ophtalmiques car il peut en modifier les effets.

Effets indésirables: Dans de très rares cas, des troubles passagers tels qu'une irritation de la conjonctive, une sensation de corps étranger, une rougeur ou une sensation de brûlure de l'œil ainsi qu'une vision momentanément trouble peuvent apparaître.

Posologie et mode d'administration: Avant la première utilisation dévissez le capuchon dans le sens contraire des aiguilles d'une montre jusqu'à ce que l'anneau de sécurité cède. Dévisser le bouchon. Incliner la tête vers l'arrière et positionner l'embout du flacon au-dessus de l'œil à traiter. Tirer la paupière inférieure vers le bas avec l'index d'une main. Presser sur le corps du flacon et une goutte de VISMED® LIGHT s'écoulera facilement (voir illustrations). Sauf recommandation contraire, instiller 1 à 2 gouttes de VISMED® LIGHT dans l'œil aussi souvent que nécessaire. Quelques clignements des paupières assureront une répartition uniforme de la solution sur la surface oculaire en un film transparent et durable. VISMED® LIGHT peut être utilisé pendant le port de lentilles de contact (rigides ou souples).

Précautions: Ne pas toucher l'embout du flacon ouvert et ne pas toucher la surface de l'œil avec l'embout du flacon. Remplacer le capuchon du VISMED® LIGHT après usage. Ne pas utiliser

VISMED® LIGHT si le flacon est endommagé. VISMED® LIGHT peut être utilisé jusqu'à 3 mois après la première utilisation. Toute solution non utilisée dans les 3 mois après ouverture doit être jetée. Dans le cas contraire, la stérilité n'est plus garantie, et ceci peut être associé à un risque d'infection. Conserver en dessous de 30 °C ! Non gelé ! Ne pas utiliser après la date de péremption indiquée sur le flacon et la boîte. Si les troubles persistent pendant l'utilisation de VISMED® LIGHT, consulter votre médecin. Tenir hors de portée des enfants.

Propriétés et mode d'action: VISMED® LIGHT contient du hyaluronate de sodium, un polymère naturel également présent dans les structures de l'œil humain. Les caractéristiques physiques particulières du hyaluronate de sodium confèrent à VISMED® LIGHT ses propriétés viscoélastiques et de rétention d'eau. VISMED® LIGHT forme ainsi un film stable à la surface de l'œil qui n'est que très lentement éliminé par le battement des paupières. VISMED® LIGHT allie ainsi un effet prolongé à un confort maximal. En raison de sa composition particulière, VISMED® LIGHT est très bien toléré. La composition particulière des conservateurs présents dans VISMED® LIGHT garantit la stérilité de la solution dans le flacon ouvert pendant une période de 3 mois.

Présentation:

1 flacon multidose de 5 ml, 1 flacon multidose de 15 ml, 3 flacons multidoses de 15 ml

Dernière révision: 2016-09

es LUBRICANTE OCULAR

Instrucciones de uso

VISMED® LIGHT – Hialuronato sódico obtenido por fermentación al 0,1 %.

Lubricante ocular.

Composición: 1 ml de solución contiene 1,0 mg de hialuronato sódico, cloruro de sodio, cloruro de potasio, citrato de sodio, fosfato disódico, cloruro de magnesio, cloruro de calcio, fosfato monosódico, agua para preparaciones inyectables, edetato de sodio y polihexanide como conservantes. La solución es hipotónica.

Indicaciones: Síntomas y signos de ojo seco y/o daños en la superficie ocular, debido a enfermedades como la queratitis superficial, el síndrome de Sjögren o el síndrome del ojo seco primario. Para la lubricación de los ojos en caso de sensación de sequedad, quemazón o fatiga ocular, u otras dolencias menores sin importancia patológica, inducida, por ejemplo, por el polvo, el humo, el calor seco, el aire acondicionado, el viento, el frío, o el uso prolongado de la pantalla del ordenador o de lentes de contacto (duras o blandas).

Contraindicaciones: Hipersensibilidad individual a alguno de los componentes del producto.

Interacciones: No utilice VISMED® LIGHT al mismo tiempo que otros medicamentos o productos aplicados al ojo dado que puede modificar sus efectos.

Reacciones adversas: En muy raras ocasiones pueden aparecer trastornos transitorios tales como irritación de la conjuntiva, sensación de cuerpo extraño, enrojecimiento o sensación de quemazón en los ojos, así como visión borrosa a corto plazo.

Posología y forma de administración: Antes del primer uso, girar el tapón de rosca firmemente en sentido contrario a las agujas del reloj hasta que se rompa el anillo de seguridad. Desenroscar el tapón. Inclinar la cabeza hacia atrás y coloque la punta del envase sobre el ojo que va a tratar. Tire hacia abajo el párpado inferior con uno de los dedos índices. Presione el envase y saldrá con facilidad una gota de VISMED® LIGHT (véanse las ilustraciones). Si no se recomienda lo contrario, instile 1 o 2 gotas de VISMED® LIGHT en el ojo tantas veces como sea necesario. Después de parpadear, la solución se

dispersará formando una capa transparente y duradera en la superficie del ojo. VISMED® LIGHT también puede usarse con lentes de contacto (duras o blandas).

Precauciones: No toque la punta del envase abierto ni tampoco la superficie del ojo con la punta del envase abierto. Coloque de nuevo el tapón después de usar VISMED® LIGHT. No use VISMED® LIGHT si el envase está dañado. VISMED® LIGHT puede ser utilizado hasta 3 meses después del primer uso. Las soluciones que no se utilicen dentro de los 3 meses después de abrirlas deben desecharse. De lo contrario, no se garantiza la esterilidad y esto se puede asociar con un riesgo de infección. Conservar por debajo de 30 °C! No congelar! No usar VISMED® LIGHT después de la fecha de caducidad indicada en el envase y en la caja. Consulte al médico si el malestar persiste con el uso de VISMED® LIGHT. Manténgase fuera del alcance y de la vista de los niños.

Características y modo de acción: VISMED® LIGHT contiene hialuronato sódico, un polímero natural que también está presente en las estructuras del ojo humano. Las características físicas particulares del hialuronato sódico le confieren a VISMED® LIGHT sus propiedades viscoelásticas y de retención de agua. VISMED® LIGHT crea una capa estable en la superficie del ojo que solamente se elimina lentamente al parpadear. Por lo tanto, VISMED® LIGHT combina un alivio duradero con el máximo confort. VISMED® LIGHT es bien tolerado debido a su composición única. La composición particular de los conservantes de VISMED® LIGHT garantiza la esterilidad de la solución en el frasco multidosis abierto por un período de 3 meses.

Presentación:

1 frasco multidosis de 5 ml, 1 frasco multidosis de 15 ml, 3 frascos multidosis de 15 ml

Fecha de la última revisión del texto: 2016-09

LOT	Chargenbezeichnung Batch number Numéro de lot Número de lote Charge nr. Lotto n. Lote n° Αριθμός σειράς	 Verwendbar bis ... Expiry date Date de péremption Fecha de caducidad Niet gebruiken na Data di scadenza Data de validade Ημερομηνία λήξης
	Gebrauchsinformation beachten Refer to instructions for use Veuillez vous référer à la notice d'emploi Consulte las instrucciones de uso Raadpleeg de gebruiksaanwijzing Vedere foglietto illustrativo Ver folheto informativo Διαβάστε τις οδηγίες χρήσεως	
STERILE A		
		
 TRB OTTO-LILIENTHAL-RING 26 85622 Feldkirchen (Munich), Germany	 CE 0123	3008106/9 5/02.21

nl BEVOCHTIGENDE OOGDRUPPELS

Gebruiksaanwijzing

VISMED® LIGHT – Natriumhyaluronaat uit fermentatie 0,1 %.

Bevochtigende oogdruppels.

Samenstelling: 1 ml oplossing bevat 1,0 mg natriumhyaluronaat, natriumchloride, kaliumchloride, natrium-citraat, dinatriumfosfaat, magnesiumchloride, calciumchloride, natriumdiwaterstoffsosfaat, water voor injecties als ook dinatriumedetaat en polyhexanide als conserveringsmiddelen. De oplossing is hypotoon.

Indicaties: Symptomen en tekenen van droogte en/of oppervlakkig letsel, door aandoeningen zoals oppervlakkige keratitis, syndroom van Sjögren of van primaire drooge ogen. Voor lubrificatie van de ogen in geval van droog en branderig gevoel en oogvermoeidheid en andere lichte klachten zonder pathologische betekenis, bijvoorbeeld veroorzaakt door stof, rook, droge warmte, airconditioning, wind, koude, langdurig kijken naar een computerscherm of contactlenzen (hard of zacht).

Contra-indicaties: Individuele overgevoeligheid voor een bestanddeel van dit product.

Wisselwerkingen: Gebruik VISMED® LIGHT niet tegelijk met een geneesmiddel of ander product dat in het oog moet worden toegeënd, omdat dit hun effect kan beïnvloeden.

Ongewenste effecten: In zeer zeldzame gevallen kunnen voorbijaande stoornissen optreden, zoals irritatie van het bindvlies, gevoel van vreemde voorwerpen, roodheid of branderig gevoel in het oog, kortstondige gezichtsvertoebeling.

Dosering en wijze van gebruik: Draai de dop voor het eerste gebruik tegen de klok in, tot de veiligheidsring afbreekt. Draai het dopje eraf. Buig het hoofd naar achteren en houd de tip van het flesje boven het te behandelen oog. Trek het onderste ooglid omlaag met de wijsvinger van één hand. Knijp in het flesje en er zal vult één druppel van VISMED® LIGHT uit vallen (zie afbeeldingen). Als niet anders aanbevolen is, druppelt u zo vaak als nodig 1 of 2 druppels van VISMED® LIGHT in het oog. Als u knippert, verspreid de oplossing zich en vormt ze een doorzichtige en langhoudende laag op het oogoppervlak. VISMED® LIGHT kan ook gebruikt worden tijdens het dragen van contactlenzen (hard of zacht).

Voorzorgsmaatregelen: Raak de tip van het geopende flesje niet aan. Raak ook de oppervlakte van het oog niet aan met de tip van het geopende flesje. Zet de dop na gebruik van VISMED® LIGHT weer op het flesje. Gebruik VISMED® LIGHT niet als het flesje beschadigd is. VISMED® LIGHT kan gebruikt worden tot 3 maanden na het eerste gebruik. Oplossingen die niet binnen 3 maanden na het aanbreken van de verpakking gebruikt worden, moeten weggegooid worden. Anders is de steriliteit niet langer gegarandeerd, wat een infecties risico kan vormen. Bewaren beneden 30 °C! Niet in de vriezer! Gebruik VISMED® LIGHT niet na de vervaldatum die vermeld staat op het flesje en de doos. Als de klachten aanhouden tijdens het gebruik van VISMED® LIGHT, raadpleeg dan een arts. Buiten het bereik van kinderen houden.

Eigenschappen en werkingsmechanisme: VISMED® LIGHT bevat natriumhyaluronaat, een natuurlijk polymer dat van nature aanwezig is in de structuren van het menselijke oog. De bijzondere fysieke kenmerken van natriumhyaluronaat verlenen VISMED® LIGHT zijn visco-elasticiteit en water-vasthoudende eigenschappen. VISMED® LIGHT vormt een stabiele laag op het oogoppervlak die slechts traag verdwijnt met knippen. Daarom combineert VISMED® LIGHT langdurige verlichting met maximaal comfort. VISMED® LIGHT wordt goed verdragen door de unieke samenstelling. Een bijzondere samenstelling van conserveringsmiddelen garandeert de steriliteit van VISMED® LIGHT voor een periode van 3 maanden na het eerste gebruik.

Verpakkingen:

1 multidosis flacon van 5 ml, 1 multidosis flacon van 15 ml, 3 multidosis flacons van 15 ml

Datum van laatste herziening: 2016-09

it GOCCE OCULARI LUBRIFICANTI

Foglioletto illustrativo

VISMED® LIGHT – Sodio ialuronato ottenuto per fermentazione 0,1 %.

Gocce oculari lubrificanti.

Composizione: 1 ml di soluzione contiene 1,0 mg di sodio ialuronato, cloruro di sodio, cloruro di potassio, citrato di sodio, fosfato disodico, cloruro di magnesio, cloruro di calcio, bifosfato di sodio, acqua per iniezioni, edetato di sodio e polyhexanide come conservanti. La soluzione è ipotonica.

Indicazioni: Sintomi e segni di occhio secco e/o di lesioni oculari superficiali, dovuti ad alcune malattie quali cheratite superficiale, sindrome di Sjögren o sindrome di occhio secco primario. Per la lubrificazione oculare in caso di sensazione di secchezza, bruciore e affaticamento oculare e altri disturbi minori senza significato patologico indotti, ad esempio, da polvere, fumo, calore secco, aria condizionata, vento, freddo, lavoro prolungato allo schermo o uso di lenti a contatto (rigide o morbide).

Controindicazioni: Impersensibilità individuale a qualsiasi componente del prodotto.

Interazioni: Non usare contemporaneamente ad altri farmaci o prodotti applicati sull'occhio, poiché VISMED® LIGHT potrebbe modificarne gli effetti.

Effetti indesiderati: In rarissimi casi, possono comparire disordini transitori, quali irritazioni congiuntivali, sensazione di corpo estraneo, arrossamento o sensazione di bruciore oculare così come transitorio offuscamento della visione.

Posologia e modo d'uso: Prima utilizzazione ruotare il cappuccio in senso antiorario, sino a rottura dell'anello di sicurezza. Svitare quindi il tappo a vite. Inclinare la testa all'indietro e posizionare la punta del flacone al di sopra dell'occhio da trattare. Con l'indice spostare la palpebra inferiore verso il basso. Premendo il flacone verrà facilmente erogata una goccia di VISMED® LIGHT (vedere le figure). Se non prescritto diversamente, instillare 1 o 2 gocce di VISMED® LIGHT nell'occhio ogni volta che se ne sente la necessità. In seguito all'ammiccamento delle palpebre, la soluzione si distribuirà e formerà un rivestimento trasparente e duraturo sulla superficie dell'occhio. VISMED® LIGHT può essere usato anche con le lenti a contatto (rigide o morbide).

Precauzioni: Non toccare e non portare all'occhio la punta del flacone aperto. Riavvitare il tappo dopo l'uso di VISMED® LIGHT. Non usare VISMED® LIGHT se il flacone è danneggiato. VISMED® LIGHT può essere usato fino a 3 mesi dopo il primo uso. La soluzione non utilizzata a 3 mesi dopo l'apertura deve essere eliminata. Altrimenti la sterilità non è più garantita e ciò può essere associato ad un rischio di infezione. Conservare al di sotto di 30 °C! Non congelare! Non usare VISMED® LIGHT dopo la data di scadenza indicata sul flacone e sulla scatola pieghevole. Se il disturbo persiste durante l'uso di VISMED® LIGHT, consultare un medico. Tenere fuori dalla portata dei bambini.

Caratteristiche e meccanismo d'azione: VISMED® LIGHT contiene sodio ialuronato, un polimero naturale presente anche nelle strutture dell'occhio umano. Le particolari caratteristiche fisiche del sodio ialuronato conferiscono a VISMED® LIGHT le sue proprietà viscoelastiche e idrotenitive. VISMED® LIGHT crea un rivestimento stabile sulla superficie dell'occhio, che viene eliminato lentamente con l'ammiccamento palpebrale. In questo modo, VISMED® LIGHT combina un sollievo di lunga durata con il massimo comfort. VISMED® LIGHT è ben tollerato, grazie alla sua composizione unica. Le caratteristiche dei conservanti nel VISMED® LIGHT garantiscono la sterilità della soluzione nel flacone multidose aperto per un periodo massimo di 3 mesi.

Confezioni:

1 flacone multidose da 5 ml, 1 flacone multidose da 15 ml, 3 flaconi multidose da 15 ml

Data dell'ultima revisione: 2016-09

pt LUBRIFICANTE OFTÁLMICO

Folheto informativo

VISMED® LIGHT – Hialuronato de sódio obtido por fermentação 0,1 %.

Lubrificante oftálmico.

Composição: 1 ml de solução contém hialuronato de sódio 1,0 mg, cloreto de sódio, cloreto de potássio, citrato de sódio, fosfato dissódico, cloreto de magnésio, cloreto de cálcio, fosfato monossódico, água para injetáveis, edetato de sódio e polihexanida como conservantes. A solução é hipotônica.

Indicações: Sintomas e sinais de olho seco e/ou lesões na superfície ocular devidas a doenças como queratite superficial, síndrome de Sjögren ou síndrome primário de olho seco. Para lubrificar os olhos em caso de sensação de segura, ardor e fadiga ocular e outras queixas menores sem significado patológico induzidas, por exemplo, por pó, fumo, calor seco, ar condicionado, vento, frio, utilização prolongada de monitores ou uso de lentes de contacto (rígidas ou não).

Contraindicações: Hipersensibilidade individual a algum dos constituintes do produto.

Interações: Não utilize VISMED® LIGHT ao mesmo tempo que utiliza qualquer outro fármaco ou produto aplicado no olho, uma vez que pode alterar os seus efeitos.

Efeitos indesejáveis: Em ocasiões muito raras, podem ocorrer distúrbios transitórios como irritação da conjuntiva, sensação de presença de corpo estranho, vermelhidão ou sensação de ardor no olho, visão enevoada de curta duração.

Posologia e modo de administração: Antes da primeira aplicação, rodar a tampa de fecho para a esquerda até partir o anel de segurança. Desenrosque a tampa de rosca. Incline a cabeça para trás e posicione a extremidade da embalagem acima do olho a tratar. Puxe a palpebra inferior para baixo com o indicador de uma das mãos. Aberte a embalagem e uma gota de VISMED® LIGHT sairá facilmente (v. ilustrações). Caso não seja recomendado nada em contrário, instile 1 ou 2 gotas de VISMED® LIGHT no olho tantas vezes quantas as necessárias. Depois de pestanejar, a solução dispersa e forma uma película transparente e duradoura sobre a superfície do olho. VISMED® LIGHT também pode ser usado por pessoas portadoras de lentes de contacto (rígidas ou não).

Precauções: Não toque na extremidade da embalagem aberta nem na superfície do olho com a extremidade da embalagem. Feche a tampa de rosca depois de usar VISMED® LIGHT. Não use VISMED® LIGHT se a embalagem estiver danificada. VISMED® LIGHT pode ser usado até 3 meses após a primeira utilização. A solução não utilizada em 3 meses após a abertura deverá ser eliminada. Caso contrário, a sua esterilidade deixa de estar garantida e isto pode estar associado a um risco de infeção. Armazenar abaixo de 30 °C! Não congele! Não use VISMED® LIGHT depois de expirar a data de validade indicada na embalagem e na caixa. Se o desconforto persistir durante a utilização de VISMED® LIGHT, consulte um médico. Mantenha longe do alcance das crianças.

Propriedades e mecanismo de ação: VISMED® LIGHT contém hialuronato de sódio, um polímero natural que também está presente nas estruturas do olho humano. As características físicas particulares do hialuronato de sódio conferem ao VISMED® LIGHT as suas propriedades viscoelásticas e retentoras de água. VISMED® LIGHT proporciona um revestimento estável na superfície do olho, o qual só vai sendo eliminado lentamente ao pestanejar. Por conseguinte, o VISMED® LIGHT combina um alívio duradouro com o máximo conforto. VISMED® LIGHT é bem tolerado graças à sua composição única. A particular composição dos conservantes no VISMED® LIGHT garante a esterilidade da solução no recipiente aberto por um período de 3 meses.

Apresentações:

1 frasco multidose de 5 ml, 1 frasco multidose de 15 ml, 3 frascos multidoses de 15 ml

Data da última revisão: 2016-09

el ΥΓΡΑΝΤΙΚΟ ΔΙΑΛΥΜΑ ΜΑΤΙΩΝ

Οδηγίες χρήσεως

VISMED® LIGHT – Υαλουρονικό νάτριο από ζύμωση 0,1 %.

Υγγραντικό διάλυμα ματιών.

Σύνθεση: 1 ml διαλύματος περιέχει 1,0 mg υαλουρονικού νατρίου καθώς και χλωριούχο νάτριο, χλωριούχο κάλιο, κτρικό νάτριο, όξιο φωσφορικού νατρίου, χλωριούχο μαγνήσιο, χλωριούχο σαβέτιο, διζόξιο θει(θωπικό νάηπιο, ύδιω για ενέμια, αιθξρνεοδιαμιωμε-ηηασρεξικό δνάρηηιο και πολξρεξανίδιο ωρ ζρηηηηρηκά. Το διάλυμα είναι υποτονικό.

Ενδείξεις: Συμπτώματα και σημεία ξηροφθαλμίας και/ή βλάβης στην επιφάνεια του ματιού ως συνέπεια μερικών ασθενειών, όπως είναι η επιφανειακή κερατίτις, το σύνδρομο Sjögren ή το πρωταπόθεό σύνδρομο ξηροφθαλμίας. Ενδείκνυται για την εφύγρνηση των ματιών όταν υπάρχει υποκειμενική αίσθηση ξηρότητας, όταν τα μάτια καίει ή είναι κουρασμένα καθώς και άλλες τοπικές διαταραχές που δεν είναι επιβλαβείς για την υγεία, οι οποίες προξήνηθηκαν π.χ. από ακόνι, καπνό, ξηρά θερμότητα, κλιματιζόμενο αέρα, αέρα, ψύχος, μεγάλη διάρκεια εργασία σε οθόνη οπτικής απεικόνισης ή χρήση φακών επαφής (σκληροί και μαλακοί).

Αντενδείξεις: Υπερευαίσθησία σε ένα από τα συστατικά του προϊόντος.

Αλληλεπιδράσεις: Να μην χρησιμοποιείται ταυτόχρονα με φάρμακα ή άλλα προϊόντα, τα οποία είναι για τοπική χρήση μέσα στο μάτι, επειδή το VISMED® LIGHT μπορεί να τροποποιήσει την δράση τους.

Ανεπιθύμητες ενέργειες: Σε πολύ σπάνιες περιπτώσεις μπορεί να παρουσιαστούν παροδικές τοπικές διαταραχές, όπως είναι π.χ. ερεθισμός του επιπεφυκότα, αίσθηση ξένου σώματος στους οφθαλμούς, ερυθρότητα ή αίσθηση καύσου των ματιών καθώς και θολή όραση για λίγη ώρα.

Δοσολογία και χρήση: Πριν από την πρώτη χρήση περιστρέψτε το βιδωτό καπάκι προς τα αριστερά μέχρι να αποσπασθεί ο προστατευτικός δακτύλιος. Αφαιρέιτε το προστατευτικό πώμα από το φιαλίδιο, γέρνετε το κεφάλι προς τα πίσω και κρατάτε το άνοιγμα της φιάλης πάνω από το πάσχον μάτι. Με τον δείκτη του ενός χεριού σπρώχνετε το κάτω βλεφάρο του ματιού προς τα κάτω ενώ ασκείτε ελαφρά πίεση στο φιαλίδιο και έτσι απελευθερώνεται μία σταγόνα του διαλύματος VISMED® LIGHT (βλέπε απεικόνιση). Εάν δεν συστατάει κάτι διαφορετικό, σύμφωνα με τις ανάγκες εσταλάζει 1–2 σταγόνες VISMED® LIGHT στο μάτι. Το διάλυμα κατανέμεται με τις κινήσεις του βλεφάρου και σχηματίζει μία διαγυή και ανθεκτική στρώση υγρού στην επιφάνεια του ματιού. Το VISMED® LIGHT μπορεί να χρησιμοποιηθεί και ενώ φοράτε σκληρούς ή μαλακούς φακούς επαφής.

Προφύλαξη: Μην ακουμπάτε το σταγονομετρικό ρύγχος του ανοιγμένου φιαλιδίου και μην αγγίζετε το μάτι με αυτό. Επαναποθετείτε το προστατευτικό πώμα μετά την χρήση του VISMED® LIGHT. Μην χρησιμοποιείτε φαρμακένυ σκευασίες του VISMED® LIGHT. Μετά την πρώτη χρήση, το VISMED® LIGHT μπορεί να χρησιμοποιηθεί για ένα διάστημα 3 μηνών. Το διάλυμα που δεν χρησιμοποιείται εντός 3 μηνών μετά το άνοιγμα πρέπει να απορριπεται. Σε διαφορετική περίπτωση ή στεαρόητά τους δεν είναι πλέον εγγυημένη κάτι που μπορεί να συνδεθεί με κίνδυνο μόλυνσης. Φυλάσσετε σε θερμοκρασία μικρότερη των 30 °C! Μην καταψύχετε! Μην χρησιμοποιείτε το VISMED® LIGHT μετά την πάροδο της ημερομηνίας λήξεως που αναγράφεται στο δοχείο και στο χαρτόνι σκευασίας. Εάν τα συμπτωμάτά σας συνεχίζονται κατά την χρήση του VISMED® LIGHT, θα πρέπει να αναζηήσετε θεραπευτική αγωγή από γιατρό. Να φυλάσσεται μακριά από παιδιά.

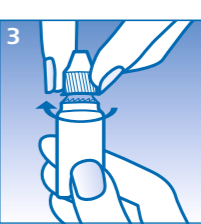
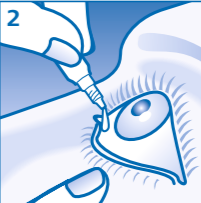
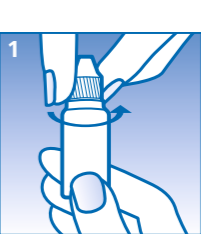
Χαρακτηριστικά και τρόπος δράσης: Το VISMED® LIGHT περιέχει υαλουρονικό νάτριο, ένα φυσικό πολυμερές, το οποίο απαντάται και στις δομές του ανθρώπινου οφθαλμού. Τα ιδιαίτερα φυσικά χαρακτηριστικά του υαλουρονικού νατρίου προσδίδουν στο VISMED® LIGHT τις σημηαντικές του ελαστικώδεις και υδρόφλες ιδιότητες. Το VISMED® LIGHT δημιουργεί μία σταθερή στρώση στην επιφάνεια του ματιού, η οποία απομακρύνεται μόνο σταδιακά με τις κνήσεις του βλεφάρου. Για τον λόγο αυτό το VISMED® LIGHT συνδυάζει δράση μεγάλης διάρκειας με μέγιστη άνεση. Το VISMED® LIGHT έχει εξαιρετική συμβατότητα λόγω της ιδιαίτερης σύστασής του. Η συγκεκριμένη σύνθεση των συνηρητικών του VISMED® LIGHT

εγγυάται τη στεαρόητητα του διαλύματος του ανοικτού περιέκτη για μια περίοδο 3 μηνών.

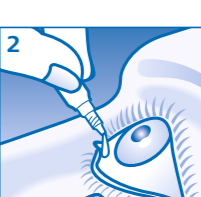
Συσκευασία:

1 περιέκτης διαλύματος 5 ml, 1 περιέκτης διαλύματος 15 ml, 3 περιέκτες διαλύματων 15 ml

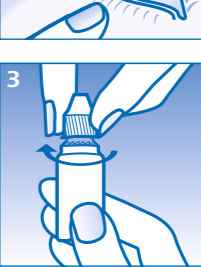
Ημερομηνία του κειμένου: 2016-09



- Verschlusskappe vor der ersten Anwendung entgegen dem Uhrzeigersinn drehen, bis der Sicherheitsring abbricht.
- Before using for the first time turn the cap anticlockwise until the safety ring snaps.
- Avant la première utilisation : dévisssez le capuchon dans le sens contraire des aiguilles d’une montre jusqu’à ce que l’anneau de sécurité éclate.
- Antes del primer uso, girar el tapón de rosca firmemente en sentido contrario a las agujas del reloj hasta que se rompa el anillo de seguridad.
- Draai de dop voor het eerste gebruik tegen de klok in, tot de veiligheidsring afbreekt.
- Prima utilizzazione: Ruotare il cappuccio in senso antiorario, sino a rottura dell’anello di sicurezza.
- Antes da primeira aplicação, rodar a tampa de fecho para a esquerda até partir o anel de segurança.
- Prin από την πρώτη χρήση περιστρέψτε το βιδωτό καπάκι προς τα αριστερά μέχρι να αποσπασθεί ο προστατευτικός δακτύλιος.



- Ein oder zwei Tropfen in das Auge träufeln.
- Instill one or two drops onto the eye.
- Instiller une à deux gouttes dans l’œil.
- Instile una o dos gotas en el ojo.
- Druppel één of twee druppels in het oog.
- Instilare una ou duas gotas dentro do olho.
- Instile uma ou duas gotas dentro do olho.
- Εσταλάζετε το διάλυμα στο μάτι.



- Verschlusskappe nach dem Gebrauch wieder aufschrauben.
- Put the screw cap back on after administration.
- Remplacer le capuchon après usage.
- Coloque de nuevo el tapón después de su administración.
- Zet de dop terug na toediening.
- Riavvitare il tappo dopo la somministrazione.
- Feche a tampa de rosca depois de administração.
- Επαναποθετείτε το προστατευτικό πώμα μετά την χρήση.

**Schwarz druckt Pantone 293.
Bitte mit Bestellfarbe abgleichen.**