



SMARTMASK®



CE 0123

de **Gebrauchsanweisung**

1 **WICHTIGE HINWEISE**

Lesen Sie diese Gebrauchsanweisung sowie die Ihres PARI Verneblers vollständig durch. Die Gebrauchsanweisung Ihres Verneblers enthält alle sicherheitsrelevanten Hinweise, die auch für die PARI SMARTMASK gelten.

Bewahren Sie die Gebrauchsanweisungen zum späteren Nachschlagen auf.



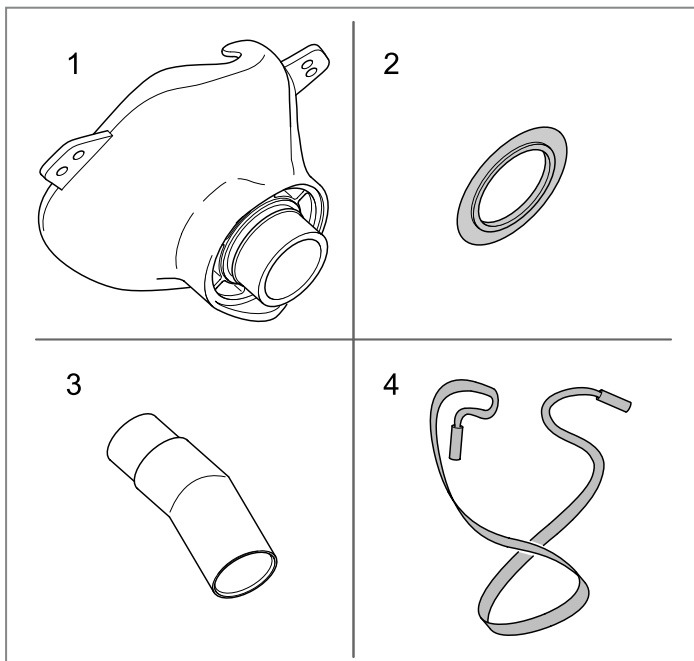
Das Produkt enthält Kleinteile. Kleinteile können die Atemwege blockieren und zu einer **Erstickungsgefahr** führen.

Achten Sie darauf, dass Sie die PARI SMARTMASK stets außer Reichweite von Babys und Kleinkindern aufbewahren.

2 PRODUKTDESCHEIBUNG

Artikelnummer: 041G0730 (Lieferumfang ohne PARI Vernebler)

2.1 Lieferumfang



- | | |
|-----|----------------------|
| (1) | PARI SMARTMASK |
| (2) | Ausatemventil (blau) |
| (3) | Winkelstück 45° |
| (4) | Gummiband |

Prüfen Sie, ob alle Teile im Lieferumfang enthalten sind. Sollte etwas fehlen, verständigen Sie umgehend den Händler, bei dem Sie die PARI SMARTMASK gekauft haben.

2.2 Zweckbestimmung

Die PARI SMARTMASK für Erwachsene ist Zubehör für PARI Vernebler (außer PARI TIA). Sie kann für die Inhalationstherapie der unteren Atemwege verwendet werden, wenn die Verwendung eines Mundstücks nicht möglich ist oder vom Patienten eine Maskeninhalation bevorzugt wird.



Grundsätzlich ist eine Inhalation mit dem Mundstück die wirksamste Form der Therapie der unteren Atemwege, da hiermit die größte Menge an Medikament in die Lunge gelangt.

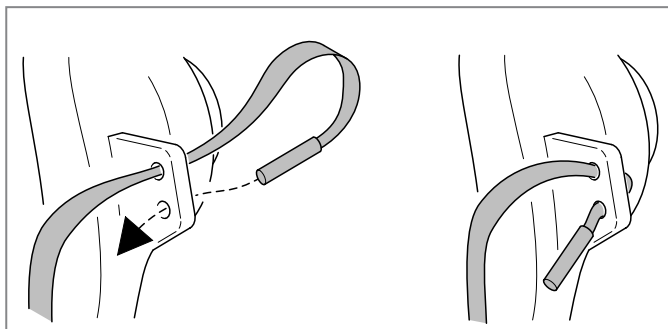
Die Maske darf aus hygienischen Gründen zu Hause nur von einem einzigen Patienten verwendet werden. Im klinischen Bereich kann sie bei Anwendung der entsprechenden professionellen Reinigungs- und Desinfektionsverfahren für mehrere Patienten verwendet werden.

Das beigefügte Winkelstück ermöglicht es, auch im Liegen eine Inhalationstherapie in bequemer Körperhaltung durchzuführen.

2.3 Verwendete Materialien

Polypropylen	Winkelstück 45°
Silikon	PARI SMARTMASK, Ausatemventil
Polyester	Gummiband
Synthetischer Kautschuk (latexfrei)	

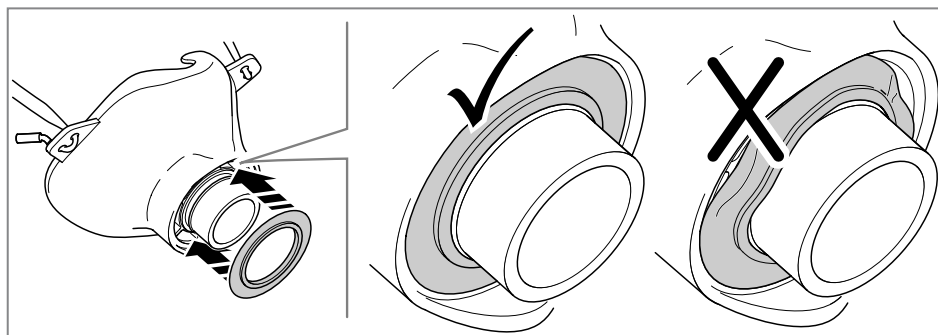
3 ANWENDUNG



- Befestigen Sie das Gummiband (4) an der Maske.

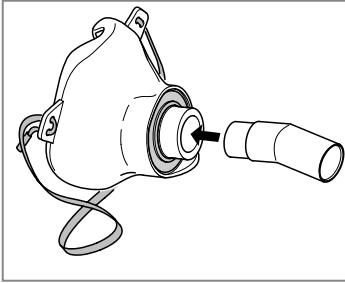


Das Gummiband gewährleistet einen sicheren Sitz der Maske während der Inhalation.

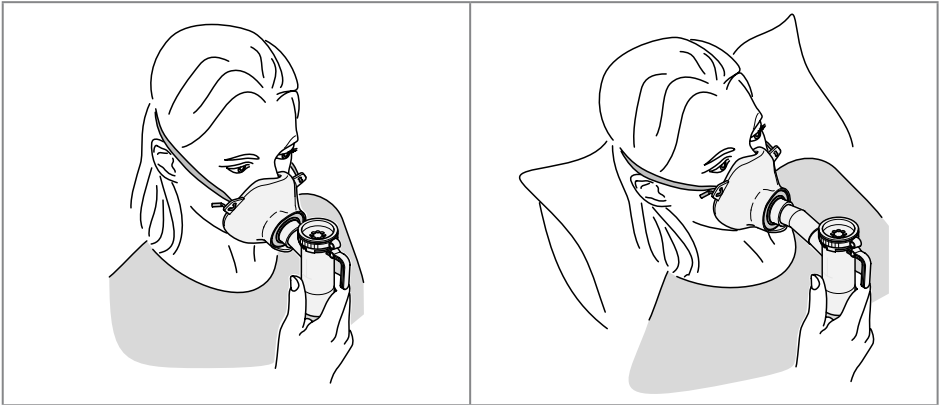


- Befestigen Sie das blaue Ausatemventil (2):
 - Schieben Sie das Ausatemventil vorsichtig auf die Maske.
 - Drücken Sie das Ausatemventil über den Wulst, bis es sich vollständig in der Kerbe befindet.

Achten Sie darauf, dass das Ventil flach aufliegt und nicht in die Ausatemschlitze der Maske eingeklemmt ist.



- Stecken Sie ggf. das Winkelstück (3) auf.
- Stecken Sie die Maske (1) auf den Vernebler auf.



- Inhalieren Sie wie in der Gebrauchsanweisung des verwendeten Verneblers beschrieben.



- Beachten Sie die Angaben zur Durchführung der Inhalation in der jeweiligen Vernebler-Gebrauchsanweisung!
- Halten Sie den Vernebler während der Inhalation immer senkrecht. Bei einer zu starken Neigung könnte das Medikament aus dem Vernebler laufen.

4 REINIGUNG UND DESINFEKTION



PARI Vernebler



Info für die professionelle Reinigung: Die Maske ist für die maschinelle Desinfektion und für die Dampfsterilisation geeignet. Die Hygienische Aufbereitung erfolgt analog zu den PARI Verneblern.

Das Gummiband kann nur gereinigt werden, da es durch die hohen Temperaturen beim Desinfizieren beschädigt werden kann.

Stand der Information: Dezember 2010