

# DinaBase<sup>7</sup> Das erste Haftgel für Zahnprothesen

Und die Prothese ist kein Problem mehr

DinaBase<sup>7</sup> ist ein neues, absolut ungiftiges Haftgel; es verursacht keine Allergien, wird von Zahnärzten angewendet und ist klinisch getestet. Es bleibt über mehrere Tage weich, passt sich somit der Kieferform an und garantiert damit eine perfekt haftende, stabile und komfortable Prothese. DinaBase<sup>7</sup> ist ein **Thermoplast**: durch Erwärmen wird es „weicher“ und durch Abkühlen wird das Material wieder fester und „härter“.

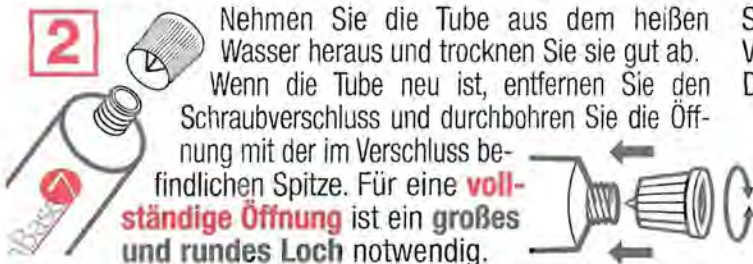
## Gebrauchsanweisung

**1** Um DinaBase<sup>7</sup> geschmeidig zu machen, muss es erwärmt werden: **So einfach wie die Zubereitung einer Tasse Tee.** Legen Sie die Tube DinaBase<sup>7</sup> in eine Tasse; gießen Sie heißes Wasser in die Tasse, bis es die Tube bedeckt.

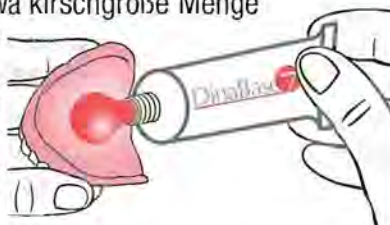


Der Schraubverschluss sollte nicht im heißen Wasser sein, damit Sie sich beim Herausnehmen der Tube nicht verbrühen. Belassen Sie die Tube DinaBase<sup>7</sup> für 2 Minuten im heißen Wasser. Während DinaBase<sup>7</sup> erwärmt wird, reinigen Sie die Zahnprothese sorgfältig und bürsten Sie sie mit Wasser und Seife ab. Anschließend gut abtrocknen. Es ist sehr wichtig, dass die Prothese vor dem Auftragen von DinaBase<sup>7</sup> ganz sauber und trocken ist. **DinaBase<sup>7</sup> haftet nicht auf der Zahnprothese, wenn Wasser, Speichel oder Essensreste präsent sind.**

**2** Nehmen Sie die Tube aus dem heißen Wasser heraus und trocknen Sie sie gut ab. Wenn die Tube neu ist, entfernen Sie den Schraubverschluss und durchbohren Sie die Öffnung mit der im Verschluss befindlichen Spitze. Für eine **vollständige Öffnung** ist ein **großes und rundes Loch** notwendig.



**3** Drücken Sie aus der Tube eine etwa kirschgroße Menge DinaBase<sup>7</sup> und tragen Sie diese Menge auf die Mitte der Prothese auf. Sollte dies nicht möglich sein, weil sich das Material verhärtet hat, so schrauben Sie den Verschluss wieder gut zu und wiederholen Sie den Schritt 1.



**4** Verteilen Sie nun das Material mit beiden Daumen von der Mitte nach außen hin. Das Gel muss gleichmäßig auf die ganze Prothesenoberfläche aufgetragen werden.



**Achtung:** Das Gel muss insbesondere **an den Rändern** der Prothese gut haften.

**5** Es ist wichtig, vor dem Einsetzen der Prothese den Mund mit reichlich Wasser zu spülen.

Nach dem Einsetzen der Prothese beißen Sie die Zähne zusammen (benutzen Sie nicht die Finger zum Andrücken) und führen Sie mindestens eine Minute lang ausgeprägte Lippenbewegungen durch. Auf diese Weise passt sich die Prothese fehlerfrei an und das überschüssige Material wird von den Rändern entfernt.



**Anmerkung:** Wenn Sie die Prothese in den Mund einsetzen und ein leichtes Brennen verspüren sollten, ist wahrscheinlich Ihr Zahnfleisch entzündet. Nehmen Sie die Prothese wieder heraus und spülen Sie sie ein paar Minuten unter kaltem Wasser ab. Vor dem Einsetzen den Mund erneut kalt ausspülen. Dadurch wird das brennende Gefühl beseitigt.

**6** Um das Entfernen des überschüssigen Materials (welches über die Ränder hinaussteht) zu erleichtern, spülen Sie die Prothese wenige Minuten unter fließendem, kaltem Wasser ab.



**7** Schneiden Sie nun mit einer kleinen Schere das überschüssige Material ab. Jetzt ist Ihre Zahnprothese fertig.



### Hervorragend auch für die untere Zahnprothese

Nachdem Sie das Gel erwärmt haben, geben Sie es direkt aus der Tube auf die ganze untere Prothesenoberfläche (siehe Schritte 1,2,3).



Übertreiben Sie nicht mit der Materialmenge; verteilen Sie DinaBase®7 dann mit den Fingern und drücken Sie das Produkt insbesondere an den Rändern zur besseren Haftung gut an.

### Empfehlungen und Tipps

- Wenn Sie merken sollten, dass Sie zu wenig Material verwendet haben, können Sie ruhig weiteres Material hinzufügen.
- Trinken Sie in den ersten Stunden keine starken alkoholischen oder besonders heißen Getränke.

Nach einigen Anwendungen werden Sie wissen, wie viel Material Sie verwenden müssen, wie es verteilt werden muss und sogar wo Sie mehr überstehenden Rand lassen müssen, um Nahrungseintritte zu vermeiden, und wo weniger, um keine lästigen Reibungen entstehen zu lassen.

### Warnhinweise

- Erneuern Sie DinaBase®7 nach 7 Tagen, um die beste Hygiene zu garantieren, um mögliche Kolonisationen von Bakterien oder Pilzen und das Auftreten von Mundgeruch zu vermeiden.
- Das Produkt wird seit über 10 Jahren von Zahnärzten verwendet und es wurden keine Fälle von Allergien oder unerwünschten Reaktionen gemeldet. Unterbrechen Sie jedoch den Gebrauch, wenn ein Fall von Überempfindlichkeit auftreten sollte, und wenden Sie sich an Ihren Zahnarzt.

### Wie ist die Zahnprothese zu reinigen.

Spülen Sie am ersten Tag nach dem Auftragen von DinaBase®7 die Zahnprothese nur mit kaltem Wasser ab und bürsten Sie die Prothese sanft mit einer gewöhnlichen Zahnbürste.

Ab dem zweiten Tag können Sie Ihre Prothese in der gewohnten Technik abbürsten.

Wenn Sie Reinigungstabletten benutzen, verwenden Sie nur solche mit schneller Wirkzeit (5 – 10 Minuten). Überschreiten Sie nicht die Wirkungszeit der Tablette.

### Wann und wie ist DinaBase®7 zu erneuern.

DinaBase®7 ist das einzige Material, das eine hervorragende Haftung und Hygiene für 7 Tage garantiert.

**Erneuern Sie DinaBase®7 innerhalb von 7 Tagen**, um zu vermeiden, dass es seine Eigenschaften verliert und weniger weich, komfortabel und hygienisch wird. Um DinaBase®7 zu ersetzen, tauchen Sie die Prothese mindestens 5 bis 10 Minuten in sehr heißes Wasser ein und lösen Sie dann das alte Material ab. Benutzen Sie dazu, wenn nötig, ein stumpfes Instrument, damit die Zahnprothese nicht zerkratzt wird.

**Aufbewahrung:** Bewahren Sie DinaBase®7 an einem kühlen Ort auf. Nach dem Gebrauch den Schraubverschluss wieder fest auf die Tube schrauben.

**Zusammensetzung:** hochviskose Lösung aus Polyvinyl-Acetat in Ethanol.



05/2010

Hersteller: Dr. Pasini Chimisches Laboratorium S.n.c.  
Via Industria, 5 - 20040 BURAGO DI MOLGORA  
(Monza e Brianza) - Italien.

Exklusivhändler und weltweiter Vertrieb:

**QuattroTi DenTech S.r.l.,**

Via Maestri del Lavoro, 120 - 21040 CISLAGO (Varese) - Italien.  
Tel.: + 39 02 964.09.073 - Fax: + 39 02 964.09.069  
E-mail: info@quattroti.com - www.quattroti.com