

## Gebrauchsinformation: Information für Anwender

# BABYLAX®

50%ige Rektallösung  
Wirkstoff: Glycerol 85 %

Zur Anwendung bei Säuglingen und Kindern jeden Alters

**Lesen Sie die gesamte Packungsbeilage sorgfältig durch, bevor Sie mit der Anwendung dieses Arzneimittels beginnen, denn sie enthält wichtige Informationen.**

Wenden Sie dieses Arzneimittel immer genau wie in dieser Packungsbeilage beschrieben bzw. genau nach Anweisung Ihres Arztes oder Apothekers an.

- Heben Sie die Packungsbeilage auf. Vielleicht möchten Sie diese später nochmals lesen.
- Fragen Sie Ihren Apotheker, wenn Sie weitere Informationen oder einen Rat benötigen.
- Wenn Sie Nebenwirkungen bemerken, wenden Sie sich an Ihren Arzt oder Apotheker. Dies gilt auch für Nebenwirkungen, die nicht in dieser Packungsbeilage angegeben sind. Siehe Abschnitt 4.
- Wenn sich die Beschwerden Ihres Kindes verschlimmern oder keine Besserung eintritt, wenden Sie sich an den Arzt Ihres Kindes.

### Was in dieser Packungsbeilage steht

1. Was ist Babylax und wofür wird es angewendet?
2. Was sollten Sie vor der Anwendung von Babylax beachten?
3. Wie ist Babylax anzuwenden?
4. Welche Nebenwirkungen sind möglich?
5. Wie ist Babylax aufzubewahren?
6. Inhalt der Packung und weitere Informationen

### 1. Was ist Babylax und wofür wird es angewendet?

Babylax ist ein Abführmittel (Laxans).

Babylax wird angewendet zur symptomatischen Behandlung von Darmträgheit und Stuhlverstopfung bei Säuglingen und Kindern jeden Alters, insbesondere dann, wenn Nahrungsumstellung oder diätetische Maßnahmen allein keine Wirkung erzielt haben.

### 2. Was sollten Sie vor der Anwendung von Babylax beachten?

**Babylax darf nicht angewendet werden,**

- wenn Ihr Kind allergisch gegen Glycerol oder einen der in Abschnitt 6. genannten sonstigen Bestandteile dieses Arzneimittels ist
- wenn bei Ihrem Kind ein Darmverschluss vorliegt

### Warnhinweise und Vorsichtsmaßnahmen

Bitte sprechen Sie mit Ihrem Arzt bzw. dem Arzt Ihres Kindes, bevor Sie Babylax anwenden

- bei unklaren Bauchschmerzen. Hier sollte die Anwendung nur unter ärztlicher Kontrolle erfolgen. Falls die Beschwerden anhalten, sollten Sie Ihren Arzt bzw. den Arzt Ihres Kindes aufsuchen. Eine längerfristige Anwendung ohne ärztliche Überwachung kann schädlich sein.

Abführmittel können zu einer Gewöhnung führen. Es werden immer höhere Dosierungen gebraucht, um abzuführen. Damit erhöht sich das Risiko von unerwünschten Nebenwirkungen und Folgeschäden.

Die angegebene Dosierungsanleitung ist einzuhalten.

### Anwendung von Babylax zusammen mit anderen Arzneimitteln

Informieren Sie Ihren Arzt oder Apotheker, wenn Sie andere Arzneimittel einnehmen/anwenden, kürzlich andere Arzneimittel eingenommen/angewendet haben oder beabsichtigen, andere Arzneimittel einzunehmen/anzuwenden.

Babylax kann die Wirkung zuvor gegebener anderer Zäpfchen oder Klistiere beeinträchtigen, da diese durch die Auslösung der Stuhlentleerung vorzeitig ausgeschieden werden können.

Auch unmittelbar nach Babylax verabreichte Zäpfchen können

eventuell keine ausreichende Wirkung entfalten, da sie mit der Stuhlentleerung wieder ausgeschieden werden können.

### Schwangerschaft und Stillzeit

Berichte über schädliche Wirkungen während der Schwangerschaft und Stillzeit beim Menschen sind nicht bekannt.

### Verkehrstüchtigkeit und Fähigkeit zum Bedienen von Maschinen

Babylax hat keinen Einfluss auf die Verkehrstüchtigkeit und die Fähigkeit zum Bedienen von Maschinen.

### Babylax enthält Benzalkoniumchlorid

Dieses Arzneimittel enthält 0,36 mg Benzalkoniumchlorid pro Miniklistier. Benzalkoniumchlorid kann lokale Reizungen hervorrufen.

### 3. Wie ist Babylax anzuwenden?

Wenden Sie dieses Arzneimittel immer genau wie in dieser Packungsbeilage beschrieben bzw. genau nach Anweisung Ihres Arztes oder des Arztes Ihres Kindes oder Ihres Apothekers an. Fragen Sie bei Ihrem Arzt oder Apotheker nach, wenn Sie sich nicht sicher sind.

#### Dosierung und Art der Anwendung

Im Bedarfsfall wird der Inhalt von

- 1/2–1 Rectiole bei Säuglingen
- 1 Rectiole bei Kleinkindern
- 1–2 Rectiolen bei Schulkindern

in den Enddarm gegeben.

#### Dauer der Anwendung

Eine Daueranwendung von Abführmitteln ist nicht empfehlenswert, da die Ursache der Verstopfung hierdurch nicht beseitigt werden kann.

#### Hinweise

Vor der Anwendung die Verschlusskappe abziehen, den Dorn in die Spitze des Rectiolenhalses drücken und den Hals der Rectiole eventuell mit einer Hautcreme (z. B. Vaseline) etwas einfetten. Dann den Rectiolenhals in den After einführen und durch kräftiges Zusammendrücken den Füllkörper leeren. Beim Herausziehen der Rectiole den Füllkörper zusammengedrückt lassen, damit der Wirkstoff nicht wieder zurückgesaugt werden kann.

Nach Ausdrücken des Füllkörpers verbleibt ein Rest in der Rectiole, der verworfen werden kann. Dies ist bei der Dosierungsanleitung berücksichtigt worden. Soll nur eine halbe Rectiole angewandt werden, ist **vorher** die Hälfte der Rektallösung auszudrücken und zu verwerfen.

### Wenn Sie eine größere Menge Babylax angewendet haben als Sie sollten

Bei sachgemäßem Gebrauch ist eine Überdosierung unwahrscheinlich. Im Falle einer versehentlichen oralen Einnahme oder Überdosierung besteht keine Vergiftungsgefahr. Zur Vermeidung einer eventuellen Schleimhautreizung des Verdauungstraktes sollte jedoch Wasser oder Tee nachgetrunken werden.

Eine Daueranwendung von Abführmitteln oder missbräuchliche Verabreichung höherer Dosen kann zu einer Reizung der Darmschleimhaut und zu Störungen des Wasser- und Mineralhaushaltes führen.

Durch die auftretenden Durchfälle und den dadurch verursachten Flüssigkeitsverlust kann der Kaliumspiegel im Körper absinken. Ein Verlust an Kalium im Körper kann zu Störungen der Herzfunktion und zu Muskelschwäche führen.

Eine Daueranwendung kann Darmveränderungen bis hin zur Darm lähmung hervorrufen.

### 4. Welche Nebenwirkungen sind möglich?

Wie alle Arzneimittel kann auch dieses Arzneimittel Nebenwirkungen haben, die aber nicht bei jedem auftreten müssen.

Bei besonders empfindlichen Personen oder bei vorgeschädigter Schleimhaut kann es in Einzelfällen zu Reizungen der Darmschleimhaut kommen.

Bei Diabetikern mit durchblutungsbedingter Unterversorgung des Gewebes mit Nährstoffen kann es in seltenen Fällen zu einer verstärkten Darmschleimhautreizung kommen.

### Meldung von Nebenwirkungen

Wenn Sie Nebenwirkungen bemerken, wenden Sie sich an Ihren Arzt oder Apotheker. Dies gilt auch für Nebenwirkungen, die nicht in dieser Packungsbeilage angegeben sind. Sie können Nebenwirkungen auch direkt dem Bundesinstitut für Arzneimittel und Medizinprodukte, Abt. Pharmakovigilanz, Kurt-Georg-Kiesinger-Allee 3, D-53175 Bonn,

Website: [www.bfarm.de](http://www.bfarm.de), anzeigen. Indem Sie Nebenwirkungen melden, können Sie dazu beitragen, dass mehr Informationen über die Sicherheit dieses Arzneimittels zur Verfügung gestellt werden.

### 5. Wie ist Babylax aufzubewahren?

Bewahren Sie dieses Arzneimittel für Kinder unzugänglich auf.

Sie dürfen dieses Arzneimittel nach dem Verfalldatum nicht mehr verwenden. Dieses finden Sie auf der Faltschachtel und dem Miniklistier nach „Verwendbar bis:“ bzw. „Verw. bis:“. Das Verfalldatum bezieht sich auf den letzten Tag des angegebenen Monats.

Nicht über 25 °C lagern!

Entsorgen Sie Arzneimittel niemals über das Abwasser (z. B. nicht über die Toilette oder das Waschbecken). Fragen Sie in Ihrer Apotheke, wie das Arzneimittel zu entsorgen ist, wenn Sie es nicht mehr verwenden. Sie tragen damit zum Schutz der Umwelt bei. Weitere Informationen finden Sie unter [www.bfarm.de/anzweimittelentsorgung](http://www.bfarm.de/anzweimittelentsorgung).

### 6. Inhalt der Packung und weitere Informationen

#### Was Babylax enthält

- Der Wirkstoff ist Glycerol 85 %.  
1 Miniklistier (Rectiole) mit 3,6 g Rektallösung enthält 1,8 g Glycerol 85 %.
- Die sonstigen Bestandteile sind:  
Benzalkoniumchlorid, Macrogol 400, Carbomer (Viskosität 29400-39400 mPa·s), Natriumedetat (Ph. Eur.), Natriumhydroxid (zur pH-Wert-Einstellung), gereinigtes Wasser.

#### Wie Babylax aussieht und Inhalt der Packung

Babylax ist in Packungen mit 3, 2 x 3 und 10 x 3 Miniklistieren mit je 3,6 g Rektallösung erhältlich.

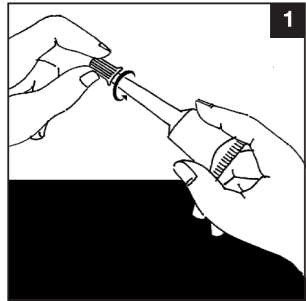
Es werden möglicherweise nicht alle Packungsgrößen in den Verkehr gebracht.

#### Pharmazeutischer Unternehmer und Hersteller

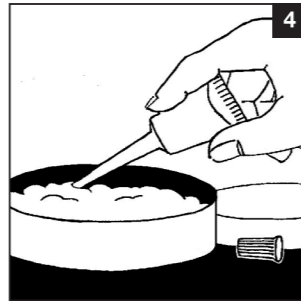
INFECTOPHARM Arzneimittel und Consilium GmbH,  
Von-Humboldt-Str. 1, 64646 Heppenheim, [www.infectopharm.com](http://www.infectopharm.com)

**Diese Packungsbeilage wurde zuletzt überarbeitet im Mai 2020.**

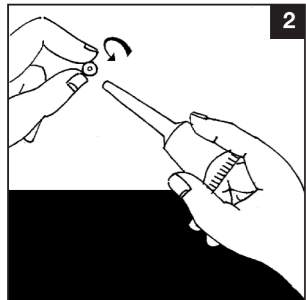
## Und so einfach ist die Anwendung:



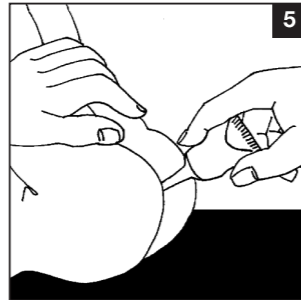
1 Die Kappe der Rectiole nach links abdrehen.



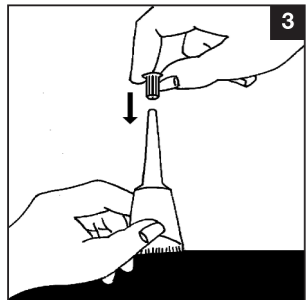
4 Hals der Rectiole mit Kinder- bzw. Hautcreme (z. B. Vaseline) einfetten. Der Markierungsstrich auf der Rectiole zeigt, wie viel Flüssigkeit der Dosierung „½ Rectiole“ entspricht. Dazu die Rectiolenspitze nach unten halten. Soll nur ½ Rectiole angewendet werden, überschüssige Menge vorher ausdrücken und verwerfen.



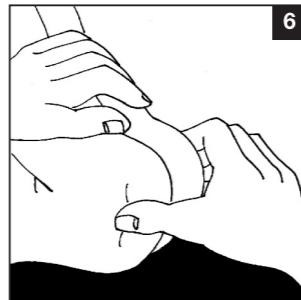
2 Die Kappe abheben und umdrehen.



5 Vorsichtig den eingefetteten Rectiolen-Hals in den After einführen. Die Rectiole zusammendrücken und den Inhalt ausdrücken, wobei immer ein Rest in der Rectiole bleibt. Bei Babys und Kleinkindern: In Rückenlage die Beine nach oben strecken. Die **zusammengedrückte** Rectiole wieder so herausziehen, dass keine Flüssigkeit zurückgesaugt wird.



3 Den Dorn der Kappe in die Spitze des Rectiolen-Halses drücken.



6 Beide Gesäßbacken für kurze Zeit zusammenhalten.

Gute Besserung wünscht

 **INFECTOPHARM**  
Arzneimittel und Consilium GmbH