

# Metformin AL 850

Metforminhydrochlorid 850 mg pro Filmtablette

**Lesen Sie die gesamte Packungsbeilage sorgfältig durch, bevor Sie mit der Einnahme dieses Arzneimittels beginnen, denn sie enthält wichtige Informationen.**

- Heben Sie die Packungsbeilage auf. Vielleicht möchten Sie diese später nochmals lesen.
- Wenn Sie weitere Fragen haben, wenden Sie sich an Ihren Arzt oder Apotheker.
- Dieses Arzneimittel wurde Ihnen persönlich verschrieben. Geben Sie es nicht an Dritte weiter. Es kann anderen Menschen schaden, auch wenn diese die gleichen Beschwerden haben wie Sie.
- Wenn Sie Nebenwirkungen bemerken, wenden Sie sich an Ihren Arzt oder Apotheker. Dies gilt auch für Nebenwirkungen, die nicht in dieser Packungsbeilage angegeben sind. Siehe Abschnitt 4.

## Was in dieser Packungsbeilage steht

1. Was ist Metformin AL und wofür wird es angewendet?
2. Was sollten Sie vor der Einnahme von Metformin AL beachten?
3. Wie ist Metformin AL einzunehmen?
4. Welche Nebenwirkungen sind möglich?
5. Wie ist Metformin AL aufzubewahren?
6. Inhalt der Packung und weitere Informationen

### 1. Was ist Metformin AL und wofür wird es angewendet?

Metformin AL enthält Metformin, einen Arzneistoff aus der Gruppe der so genannten Biguanide, der zur Behandlung von Diabetes eingesetzt wird.

Insulin ist ein von der Bauchspeicheldrüse gebildetes Hormon, das für die Aufnahme von Glukose (Zucker) aus dem Blut in die Körperzellen sorgt. Dort wird die Glukose in Energie umgewandelt oder als Vorrat zur späteren Verwendung gespeichert.

Wenn Sie an Diabetes leiden, produziert Ihre Bauchspeicheldrüse entweder nicht genug Insulin oder die Körpergewebe sprechen nicht richtig auf das gebildete Insulin an. Hohe Blutzuckerspiegel sind die Folge. Metformin AL hilft, Ihren Blutzucker auf möglichst normale Werte zu senken.

Bei übergewichtigen Erwachsenen trägt die langfristige Einnahme von Metformin AL außerdem dazu bei, das Risiko von diabetesbedingten Komplikationen zu senken. Unter Metformin wird ein stabiles Körpergewicht oder eine mäßige Gewichtsabnahme beobachtet.

## Metformin AL wird angewendet

zur Behandlung von Patienten mit Zuckerkrankheit (Typ-2-Diabetes, auch „nicht insulinabhängiger Diabetes“ genannt), wenn der Blutzuckerspiegel durch Diät und Bewegung allein nicht ausreichend kontrolliert werden konnte. Das Arzneimittel wird insbesondere bei übergewichtigen Patienten eingesetzt.

### Erwachsene

können Metformin AL allein oder zusammen mit anderen blutzuckersenkenden Arzneimitteln (Arzneimittel, die über den Mund einzunehmen sind oder Insulin) anwenden.

### Kindern ab 10 Jahren und Jugendliche

können Metformin AL allein oder zusammen mit Insulin anwenden.

### 2. Was sollten Sie vor der Einnahme von Metformin AL beachten?

## Metformin AL darf NICHT eingenommen werden

- wenn Sie **allergisch** (überempfindlich) gegen Metformin oder einen der in Abschnitt 6. genannten sonstigen Bestandteile dieses Arzneimittels sind,
- wenn Sie **Leberprobleme** haben,
- wenn Sie eine **schwere Einschränkung der Nierenfunktion** haben,
- wenn Sie **unkontrollierten Diabetes** haben, zum Beispiel mit schwerer Hyperglykämie (sehr hohem Blutzucker), Übelkeit, Erbrechen, Durchfall, schneller Gewichtsabnahme, Laktatazidose (Übersäuerung des Blutes mit Milchsäure, siehe unter Abschnitt 2: Risiko einer Laktatazidose) oder Ketoazidose. Die Ketoazidose ist ein Zustand, bei dem sich als „Ketonkörper“ bezeichnete Substanzen im Blut anhäufen, die zu einem diabetischen Präkoma führen können. Zu den Symptomen gehören Magenschmerzen, schnelle und tiefe Atmung, Schläfrigkeit oder die Entwicklung eines ungewöhnlichen fruchtigen Geruchs des Atems.
- wenn Sie zu viel **Körperwasser** verloren haben (Dehydratation) z. B. durch lang andauernden oder starken Durchfall, oder wenn Sie sich mehrmals hintereinander erbrochen haben. Dieser Flüssigkeitsverlust könnte zu Nierenproblemen führen, wodurch Sie gefährdet sind, eine Übersäuerung mit Milchsäure (Laktatazidose) zu entwickeln (siehe unter Abschnitt 2: Warnhinweise und Vorsichtsmaßnahmen).
- wenn Sie an einer **schweren Infektion** leiden, zum Beispiel einer Infektion der Lunge, der Bronchien oder der Niere. Schwere Infektionen könnten zu Nierenproblemen führen, wodurch Sie gefährdet sind, eine Übersäuerung mit Milchsäure (Laktatazidose) zu entwickeln (siehe unter Abschnitt 2: Warnhinweise und Vorsichtsmaßnahmen).
- wenn Sie wegen **Herzschwäche** behandelt werden oder vor kurzem einen **Herzinfarkt** erlitten haben, schwere **Kreislaufprobleme** (wie z. B. einen Schock) oder **Schwierigkeiten mit der Atmung** haben. Dies könnte zu einem Sauerstoffmangel im Gewebe führen, wodurch Sie gefährdet sind, eine Übersäuerung mit Milchsäure (Laktatazidose) zu entwickeln (siehe unter Abschnitt 2: Warnhinweise und Vorsichtsmaßnahmen),
- wenn Sie viel **Alkohol** trinken.

Falls irgendeines der oben genannten Kriterien auf Sie zutrifft, sprechen Sie mit Ihrem Arzt, **bevor Sie dieses Arzneimittel** einnehmen.

Fragen Sie **unbedingt** Ihren Arzt um Rat:

- wenn Sie sich einer **Röntgen- oder anderen bildgebenden Untersuchung** unterziehen müssen, bei der Ihnen ein jodhaltiges Kontrastmittel gespritzt wird,
- wenn Sie sich einem größeren **operativen Eingriff** unterziehen müssen.

Sie müssen die Einnahme von Metformin AL über einen bestimmten Zeitraum vor und nach der Untersuchung bzw. der Operation absetzen. Ihr Arzt entscheidet, ob Sie während dieser Zeit eine andere Behandlung benötigen. Es ist wichtig, dass Sie die Anweisungen Ihres Arztes genau befolgen.

## Warnhinweise und Vorsichtsmaßnahmen

### Risiko einer Laktatazidose

Metformin AL kann vor allem dann, wenn Ihre Nieren nicht richtig funktionieren, eine sehr seltene, aber sehr schwerwiegende Nebenwirkung verursachen, die als Laktatazidose bezeichnet wird. Das Risiko, eine Laktatazidose zu entwickeln, wird auch durch schlecht eingestellten Diabetes, schwere Infektionen, längeres Fasten oder Alkoholkonsum, Dehydratation (weitere Informationen siehe unten), Leberprobleme und Erkrankungen erhöht, bei denen ein Teil des Körpers nicht mit genügend Sauerstoff versorgt wird (zum Beispiel bei akuten schweren Herzerkrankungen).

Falls einer der genannten Punkte auf Sie zutrifft, sprechen Sie mit Ihrem Arzt hinsichtlich weiterer Anweisungen.

**Unterbrechen Sie die Einnahme von Metformin AL für eine kurze Zeit, wenn Sie einen Zustand haben, der mit einer Dehydratation (erheblicher Verlust an Körperflüssigkeit) verbunden sein kann,** wie beispielsweise schweres Erbrechen, Durchfall, Fieber, Hitzebelastung oder geringere Flüssigkeitsaufnahme als normalerweise. Sprechen Sie hinsichtlich weiterer Anweisungen mit Ihrem Arzt.

**Beenden Sie die Einnahme von Metformin AL und wenden Sie sich unverzüglich an einen Arzt oder an das nächstgelegene Krankenhaus, wenn Sie Symptome einer Laktatazidose bemerken,** da dieser Zustand zum Koma führen kann. Symptome einer Laktatazidose sind:

- Erbrechen,
- Bauchschmerzen,
- Muskelkrämpfe,
- allgemeines Unwohlsein mit starker Müdigkeit,
- Schwierigkeiten beim Atmen,
- verringerte Körpertemperatur und Herzklopfen.

Eine Laktatazidose ist ein medizinischer Notfall und muss in einem Krankenhaus behandelt werden.

Falls bei Ihnen eine größere Operation geplant ist, müssen Sie die Einnahme von Metformin AL während des Eingriffs und für einige Zeit danach unterbrechen. Ihr Arzt wird entscheiden, wann Sie Ihre Behandlung mit Metformin AL beenden müssen und wann die Behandlung wieder begonnen werden kann.

Metformin AL alleine verursacht keine Unterzuckerung (Hypoglykämie). Wenn Sie jedoch Metformin AL zusammen mit anderen Arzneimitteln gegen Ihre Zuckerkrankheit einnehmen, die Unterzuckerung hervorrufen können (wie Sulfonylharnstoffe, Insulin, Glinide), besteht ein Risiko eines zu niedrigen Blutzuckerspiegels. Wenn Anzeichen einer Unterzuckerung auftreten, wie Schwächegefühl, Benommenheit, vermehrtes Schwitzen, beschleunigter Herzschlag, Sehstörungen und Konzentrationsschwierigkeiten, hilft es normalerweise, wenn Sie etwas essen oder trinken, das Zucker enthält.

Während der Behandlung mit Metformin AL wird Ihr Arzt mindestens einmal jährlich oder – falls Sie älter sind und/oder sich Ihre Nierenfunktion verschlechtert – auch häufiger Ihre Nierenfunktion kontrollieren.

## Einnahme von Metformin AL zusammen mit anderen Arzneimitteln

Falls Ihnen ein jodhaltiges Kontrastmittel in Ihr Blut gespritzt werden muss, zum Beispiel in Zusammenhang mit einer Röntgenaufnahme oder einer Computertomografie, müssen Sie die Einnahme von Metformin AL vor bzw. zum Zeitpunkt der Injektion unterbrechen. Ihr Arzt wird entscheiden, wann Sie Ihre Behandlung mit Metformin AL beenden müssen und wann die Behandlung wieder begonnen werden kann.

Informieren Sie Ihren Arzt, wenn Sie andere Arzneimittel einnehmen/ anwenden, kürzlich andere Arzneimittel eingenommen/angewendet haben oder beabsichtigen andere Arzneimittel einzunehmen/ anzuwenden. Möglicherweise müssen Ihr Blutzucker und Ihre Nierenfunktion häufiger kontrolliert werden oder Ihr Arzt muss eventuell die Dosierung von Metformin AL anpassen. Es ist besonders wichtig, folgende Arzneimittel zu erwähnen:

- Arzneimittel, die die Harnbildung steigern (Diuretika),
- Arzneimittel zur Behandlung von Schmerzen und Entzündungen (NSARs und COX-2-Hemmer wie beispielsweise Ibuprofen und Celecoxib),
- bestimmte Arzneimittel zur Behandlung von Bluthochdruck (ACE-Hemmer und Angiotensin-II-Rezeptorantagonisten),
- Beta-2-Agonisten wie Salbutamol oder Terbutalin (zur Behandlung von Asthma),
- Kortikosteroide (zur Behandlung einer Vielzahl von Erkrankungen wie schweren Entzündungen der Haut oder bei Asthma),
- Arzneimittel, die möglicherweise die Menge an Metformin in Ihrem Blut verändern, insbesondere, wenn bei Ihnen eine eingeschränkte Nierenfunktion vorliegt (wie Verapamil, Rifampicin, Cimetidin, Dolutegravir, Ranolazin, Trimethoprim, Vandetanib, Isavuconazol, Crizotinib, Olaparib),
- andere Medikamente zur Behandlung Ihrer Zuckerkrankheit.

## Einnahme von Metformin AL zusammen mit Alkohol

Meiden Sie während der Einnahme von Metformin AL übermäßigen Alkoholkonsum, da dieser das Risiko einer Laktatazidose erhöhen kann (siehe unter Abschnitt 2: Warnhinweise und Vorsichtsmaßnahmen).

## Schwangerschaft und Stillzeit

Wenn Sie schwanger sind, oder wenn Sie vermuten, schwanger zu sein oder beabsichtigen, schwanger zu werden, sprechen Sie mit Ihrem Arzt, für den Fall, dass Änderungen an Ihrer Behandlung oder Überwachung Ihres Blutzuckerspiegels erforderlich sind.

Dieses Arzneimittel ist nicht zu empfehlen, wenn Sie stillen oder vorhaben, dies zu tun.

## Verkehrstüchtigkeit und Fähigkeit zum Bedienen von Maschinen

Metformin AL selbst führt nicht zu einer Unterzuckerung (Hypoglykämie). Das heißt, dass Ihre Verkehrstüchtigkeit oder Fähigkeit zum Bedienen von Maschinen durch die Einnahme von Metformin AL nicht beeinträchtigt wird.

Besondere Vorsicht ist hingegen geboten, wenn Sie Metformin AL zusammen mit anderen blutzuckersenkenden Arzneimitteln einnehmen, die Unterzuckerung hervorrufen können (wie z. B. Sulfonylharnstoffe, Insulin, Glinide). Zu den Anzeichen einer Unterzuckerung gehören Schwächegefühl, Benommenheit, vermehrtes Schwitzen, beschleunigter Herzschlag, Sehstörungen und Konzentrationsschwierigkeiten. Setzen Sie sich nicht ans Steuer eines Fahrzeugs und bedienen Sie keine Maschinen, wenn Sie erste Anzeichen derartiger Beschwerden bemerken.

### 3. Wie ist Metformin AL einzunehmen?

Nehmen Sie dieses Arzneimittel immer genau nach Absprache mit Ihrem Arzt ein. Fragen Sie bei Ihrem Arzt oder Apotheker nach, wenn Sie sich nicht sicher sind.

Metformin AL kann die Vorzüge einer gesunden Lebensweise nicht ersetzen. Folgen Sie weiterhin allen Ernährungsratschlägen Ihres Arztes und sorgen Sie für regelmäßige körperliche Bewegung.

#### Die empfohlene Dosis beträgt:

**Kinder ab 10 Jahren und Jugendliche** beginnen normalerweise mit 500 mg oder 850 mg Metformin einmal täglich. Die Höchstdosis beträgt 2000 mg pro Tag, aufgeteilt in zwei oder drei Einnahmen. Eine Behandlung von Kindern zwischen 10 und 12 Jahren wird nur empfohlen auf ausdrücklichen Rat des Arztes hin, da die Erfahrung in dieser Altersgruppe begrenzt ist.

**Erwachsene** beginnen normalerweise mit 500 mg oder 850 mg Metformin zwei- oder dreimal täglich. Die Höchstdosis beträgt 3000 mg pro Tag, aufgeteilt in drei Einnahmen.

**Falls Sie eine eingeschränkte Nierenfunktion haben, wird Ihr Arzt Ihnen möglicherweise eine niedrigere Dosis verordnen.**

**Wenn Sie außerdem Insulin anwenden,** erfahren Sie von Ihrem Arzt, wie Sie mit der Einnahme von Metformin AL beginnen sollen.

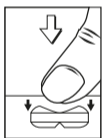
#### Überwachung

- Ihr Arzt führt regelmäßige Blutzuckerkontrollen bei Ihnen durch und passt Ihre Metformin-Dosis Ihrem Blutzuckerspiegel an. Sprechen Sie unbedingt regelmäßig mit Ihrem Arzt. Dies ist besonders wichtig für Kinder und Jugendliche oder wenn Sie schon älter sind.
- Ihr Arzt überprüft außerdem mindestens einmal jährlich Ihre Nierenfunktion. Wenn Sie älter sind oder eine eingeschränkte Nierenfunktion haben, können auch häufigere Untersuchungen notwendig sein.

#### Art der Anwendung

Nehmen Sie Metformin AL mit oder nach einer Mahlzeit ein. So vermeiden Sie Nebenwirkungen, die Ihre Verdauung beeinträchtigen. Die Tabletten dürfen nicht zerstoßen oder zerkaut werden. Schlucken Sie jede Tablette mit einem Glas Wasser.

- Nehmen Sie die Tabletten morgens (zum Frühstück) ein, wenn Sie Ihre Tagesdosis auf einmal einnehmen.
- Nehmen Sie die Tabletten morgens (zum Frühstück) und abends (zum Abendessen) ein, wenn Sie Ihre Tagesdosis auf zwei Einnahmen aufteilen.
- Nehmen Sie die Tabletten morgens (zum Frühstück), mittags (zum Mittagessen) und abends (zum Abendessen) ein, wenn Sie Ihre Tagesdosis auf drei Einnahmen aufteilen.



Metformin AL 850 Filmtabletten ermöglichen durch eine neue Tablettenform (Snap-Tab-Technologie) eine einfache und genaue Teilung der Filmtablette. Die Filmtabletten können wahlweise wie andere Tabletten auch mit 2 Händen oder durch Auflegen mit der kleineren Bruchkerbe nach unten auf eine harte, flache Unterlage und gleichzeitigem Daumendruck rechts und links der Bruchkerbe zerteilt werden (siehe Abbildung).

Die Bruchkerbe dient nur zum Teilen der Tablette, um das Schlucken zu erleichtern, und nicht zum Teilen in gleiche Dosen.

Falls die Tabletten zur Erleichterung der Einnahme geteilt werden sollen, sind die „Hälften“ unverzüglich nacheinander einzunehmen!

Wenn Sie nach einiger Zeit den Eindruck haben, dass die Wirkung von Metformin AL zu stark oder zu schwach ist, sprechen Sie mit Ihrem Arzt oder Apotheker.

#### Wenn Sie eine größere Menge von Metformin AL eingenommen haben, als Sie sollten

Wenn Sie eine größere Menge von Metformin AL eingenommen haben, als Sie sollten, kann es zu einer Übersäuerung des Blutes mit Milchsäure kommen (Laktatazidose). Die Symptome einer Laktatazidose sind unspezifisch, wie z. B. Erbrechen, Bauchschmerzen mit Muskelkrämpfen, einem allgemeinen Gefühl des Unwohlseins mit starker Müdigkeit sowie Schwierigkeiten beim Atmen. Weitere Symptome sind erniedrigte Körpertemperatur und erniedrigter Herzschlag. **Wenn Sie derartige Beschwerden bekommen, müssen Sie sofort ärztliche Hilfe suchen, da Laktatazidose zum Koma führen kann. Beenden Sie sofort die Einnahme von Metformin AL und setzen Sie sich mit einem Arzt oder mit dem nächstgelegenen Krankenhaus in Verbindung.**

#### Wenn Sie die Einnahme von Metformin AL vergessen haben

Nehmen Sie nicht die doppelte Dosis ein, wenn Sie die vorherige Einnahme vergessen haben. Nehmen Sie die nächste Dosis zur vorgesehenen Zeit ein.

Wenn Sie weitere Fragen zur Anwendung dieses Arzneimittels haben, wenden Sie sich an Ihren Arzt oder Apotheker.

### 4. Welche Nebenwirkungen sind möglich?

Wie alle Arzneimittel kann auch dieses Arzneimittel Nebenwirkungen haben, die aber nicht bei jedem auftreten müssen. Folgende Nebenwirkungen sind möglich:

Metformin AL kann eine sehr seltene (kann bis zu 1 von 10.000 Behandelten betreffen), aber sehr schwerwiegende Nebenwirkung, die sogenannte **Laktatazidose**, hervorrufen (siehe unter Abschnitt 2: Warnhinweise und Vorsichtsmaßnahmen). Falls diese bei Ihnen auftritt, müssen Sie **die Einnahme von Metformin AL beenden und umgehend einen Arzt oder das nächstgelegene Krankenhaus aufsuchen**, da eine Laktatazidose zum Koma führen kann.

SEHR HÄUFIG (KANN MEHR ALS 1 VON 10 BEHANDELTEN BETREFFEN):

- Verdauungsprobleme wie Übelkeit, Erbrechen, Durchfall, Bauchschmerzen und Appetitverlust. Diese Nebenwirkungen treten meistens zu Beginn der Behandlung mit Metformin AL auf. Eine Aufteilung der Tagesdosis auf mehrere über den Tag verteilte Einnahmen und die Einnahme von Metformin AL mit oder direkt nach einer Mahlzeit helfen, diesen Problemen vorzubeugen. **Wenn die Beschwerden andauern, nehmen Sie Metformin AL nicht weiter ein und sprechen Sie mit Ihrem Arzt.**

HÄUFIG (KANN BIS ZU 1 VON 10 BEHANDELTEN BETREFFEN):

- Geschmacksveränderungen,
- verminderte oder niedrige Vitamin-B12-Spiegel im Blut (Symptome können extreme Müdigkeit [Fatigue], eine wunde und rote Zunge [Glossitis], Kribbeln [Parästhesie] oder blasse oder gelbe Haut sein). Ihr Arzt kann einige Tests durchführen lassen, um die Ursache Ihrer Symptome herauszufinden, da einige davon auch durch Diabetes oder andersartige Gesundheitsprobleme verursacht werden können.

SEHR SELTEN (KANN BIS ZU 1 VON 10.000 BEHANDELTEN BETREFFEN):

- Übersäuerung des Blutes mit Milchsäure (Laktatazidose). Dabei handelt es sich um eine sehr seltene, aber schwerwiegende Komplikation insbesondere bei Patienten mit eingeschränkter Nierenfunktion. Die Symptome einer Laktatazidose sind unspezifisch (siehe unter Abschnitt 2 „Warnhinweise und Vorsichtsmaßnahmen“).
- auffällige Leberfunktionswerte oder Hepatitis (Leberentzündung; diese kann Müdigkeit, Appetitverlust und Gewichtsabnahme mit oder ohne Gelbfärbung der Haut und des Augenweißes verursachen). Wenn Sie derartige Beschwerden bekommen, **nehmen Sie Metformin AL nicht weiter ein und sprechen Sie mit Ihrem Arzt.**
- Hautreaktionen wie Rötung (Erythem), Juckreiz oder juckender Ausschlag (Quaddeln).

#### Kinder und Jugendliche

Begrenzte Daten für Kinder und Jugendliche zeigten, dass die Nebenwirkungen in Art und Schwere jenen glichen, wie sie für Erwachsene gemeldet wurden.

#### Meldung von Nebenwirkungen

Wenn Sie Nebenwirkungen bemerken, wenden Sie sich an Ihren Arzt oder Apotheker. Dies gilt auch für Nebenwirkungen, die nicht in dieser Packungsbeilage angegeben sind. Sie können Nebenwirkungen auch direkt dem

Bundesinstitut für Arzneimittel und Medizinprodukte

Abt. Pharmakovigilanz  
Kurt-Georg-Kiesinger-Allee 3  
D-53175 Bonn  
Website: [www.bfarm.de](http://www.bfarm.de)

anzeigen.

Indem Sie Nebenwirkungen melden, können Sie dazu beitragen, dass mehr Informationen über die Sicherheit dieses Arzneimittels zur Verfügung gestellt werden.

### 5. Wie ist Metformin AL aufzubewahren?

Bewahren Sie dieses Arzneimittel für Kinder unzugänglich auf. Wenn Metformin AL zur Behandlung von Kindern eingesetzt wird, sollten Eltern und Betreuer die Anwendung dieses Arzneimittels überwachen.

Sie dürfen dieses Arzneimittel nach dem auf dem Umkarton und der Blisterpackung nach „verwendbar bis“ oder „verw. bis“ angegebenen Verfallsdatum nicht mehr verwenden. Das Verfallsdatum bezieht sich auf den letzten Tag des angegebenen Monats.

Für dieses Arzneimittel sind keine besonderen Lagerungsbedingungen erforderlich.

Entsorgen Sie Arzneimittel niemals über das Abwasser (z. B. nicht über die Toilette oder das Waschbecken). Fragen Sie in Ihrer Apotheke, wie das Arzneimittel zu entsorgen ist, wenn Sie es nicht mehr verwenden. Sie tragen damit zum Schutz der Umwelt bei. Weitere Informationen finden Sie unter [www.bfarm.de/arzneimittelentsorgung](http://www.bfarm.de/arzneimittelentsorgung).

### 6. Inhalt der Packung und weitere Informationen

#### Was Metformin AL 850 enthält

Der Wirkstoff ist: Metforminhydrochlorid.

Jede Filmtablette enthält 850 mg Metforminhydrochlorid (entsprechend 662,9 mg Metformin).

#### Die sonstigen Bestandteile sind

Hypromellose (E 464), Macrogol 6000 (E 1521), Magnesiumstearat (Ph.Eur.) (E 470b), Povidon K 25 (E 1201), Titandioxid (E 171).

#### Wie Metformin AL 850 aussieht und Inhalt der Packung

Weiß, oblonge Filmtablette mit beidseitiger Bruchkerbe (Snap-Tab-Form).

Metformin AL 850 ist in Packungen mit 30, 90, 120 und 180 Filmtabletten erhältlich.

Es werden möglicherweise nicht alle Packungsgrößen in den Verkehr gebracht.

#### Pharmazeutischer Unternehmer

ALIUD PHARMA GmbH

Gottlieb-Daimler-Straße 19 · D-89150 Laichingen · [info@aliud.de](mailto:info@aliud.de)

#### Hersteller

STADA Arzneimittel AG, Stadastraße 2–18, 61118 Bad Vilbel

Diese Packungsbeilage wurde zuletzt überarbeitet im Juni 2023.