

Gebrauchsinformation: Information für Patienten

Lacosamid AL

10 mg/ml Sirup

Lacosamid

| |
|---|
| <p>Lesen Sie die gesamte Packungsbeilage sorgfältig durch, bevor Sie mit der Einnahme dieses Arzneimittels beginnen, denn sie enthält wichtige Informationen.</p> <ul style="list-style-type: none">• Heben Sie die Packungsbeilage auf. Vielleicht möchten Sie diese später nochmals lesen. • Wenn Sie weitere Fragen haben, wenden Sie sich an Ihren Arzt oder Apotheker. • Dieses Arzneimittel wurde Ihnen persönlich verschrieben. Geben Sie es nicht an Dritte weiter. Es kann anderen Menschen schaden, auch wenn diese die gleichen Beschwerden haben wie Sie. • Wenn Sie Nebenwirkungen bemerken, wenden Sie sich an Ihren Arzt oder Apotheker. Dies gilt auch für Nebenwirkungen, die nicht in dieser Packungsbeilage angegeben sind. Siehe Abschnitt 4. |
|---|

Was in dieser Packungsbeilage steht

1. Was ist Lacosamid AL und wofür wird es angewendet?
2. Was sollten Sie vor der Einnahme von Lacosamid AL beachten?
3. Wie ist Lacosamid AL einzunehmen?
4. Welche Nebenwirkungen sind möglich?
5. Wie ist Lacosamid AL aufzubewahren?
6. Inhalt der Packung und weitere Informationen

| |
|---|
| <p>1. Was ist Lacosamid AL und wofür wird es angewendet?</p> |
|---|

Was ist Lacosamid AL?

Lacosamid AL enthält den Wirkstoff Lacosamid. Dieser gehört zur Arzneimittelgruppe der sogenannten Antiepileptika und wird zur Behandlung der Epilepsie eingesetzt.

Das Arzneimittel wurde Ihnen verordnet, um die Häufigkeit Ihrer Anfälle zu senken.

Wofür wird Lacosamid AL angewendet?

- Lacosamid AL wird bei Erwachsenen, Jugendlichen und Kindern ab 4 Jahren eingesetzt.
- Es wird angewendet:
 - alleine und gemeinsam mit anderen Antiepileptika zur Behandlung einer bestimmten Form von epileptischen Anfällen, die durch fokale Anfälle mit oder ohne sekundäre Generalisierung gekennzeichnet ist. Bei dieser Epilepsie-Form beginnt der Anfall in nur einer Gehirnhälfte, kann sich dann aber unter Umständen auf größere Bereiche in beiden Gehirnhälften ausbreiten.
 - gemeinsam mit anderen Antiepileptika zur Behandlung primär generalisierter tonisch-klonischer Anfälle (sogenannte große Anfälle, einschließlich Verlust des Bewusstseins) bei Patienten mit idiopathischer generalisierter Epilepsie (die Form von Epilepsie, die genetisch bedingt zu sein scheint).

| |
|--|
| <p>2. Was sollten Sie vor der Einnahme von Lacosamid AL beachten?</p> |
|--|

Lacosamid AL darf NICHT eingenommen werden,

- wenn Sie allergisch gegen Lacosamid oder einen der in Abschnitt 6. genannten sonstigen Bestandteile dieses Arzneimittels sind. Wenn Sie nicht wissen, ob Sie eine Allergie haben, sprechen Sie bitte mit Ihrem Arzt.
- wenn Sie unter bestimmten Herzrhythmusstörungen leiden (sogenannter AV-Block 2. oder 3. Grades).

Nehmen Sie Lacosamid AL nicht ein, wenn einer der genannten Punkte auf Sie zutrifft. Wenn Sie sich nicht sicher sind, sprechen Sie vor der Einnahme dieses Arzneimittels mit Ihrem Arzt oder Apotheker.

Warnhinweise und Vorsichtsmaßnahmen

Bitte sprechen Sie mit Ihrem Arzt, bevor Sie Lacosamid AL einnehmen, wenn

- Sie Gedanken an Selbstverletzung oder Suizid haben. Eine geringe Anzahl von Patienten, die mit Antiepileptika wie Lacosamid behandelt wurden, hatten Gedanken daran, sich selbst zu verletzen oder sich das Leben zu nehmen. Wenn Sie zu irgendeinem Zeitpunkt solche Gedanken haben, setzen Sie sich sofort mit Ihrem Arzt in Verbindung.
- Sie eine Herzkrankheit haben, bei der der Herzschlag verändert ist und Sie oft einen sehr langsamen, schnellen oder unregelmäßigen Herzschlag haben (z. B. AV-Block, Vorhofflimmern oder Vorhofflattern),
- Sie eine schwerwiegende Herzkrankheit haben (z. B. Herzschwäche) oder schon einmal einen Herzinfarkt hatten,
- Ihnen häufig schwindelig ist oder Sie stürzen. Lacosamid kann Schwindelgefühl verursachen, und dadurch kann sich die Gefahr versehentlicher Verletzungen und Stürze erhöhen. Deshalb sollten Sie vorsichtig sein, bis Sie sich an die möglichen Wirkungen des Arzneimittels gewöhnt haben.

Wenn irgendeiner der genannten Punkte auf Sie zutrifft (oder Sie sich darüber nicht sicher sind), sprechen Sie vor der Einnahme von Lacosamid AL mit Ihrem Arzt oder Apotheker.

Wenn Sie Lacosamid AL einnehmen, sprechen Sie mit Ihrem Arzt, wenn bei Ihnen eine neue Art von Anfällen oder eine Verschlechterung bestehender Anfälle auftritt.

Wenn Sie Lacosamid AL einnehmen und Symptome eines ungewöhnlichen Herzschlags verspüren (wie langsamer, schneller oder unregelmäßiger Herzschlag, Herzklopfen, Kurzatmigkeit, Schwindel, Ohnmacht), holen Sie unverzüglich medizinischen Rat ein (siehe Abschnitt 4).

Kinder unter 4 Jahren

Lacosamid wird nicht bei Kindern im Alter unter 4 Jahren empfohlen, weil man noch nicht weiß, ob es bei Kindern dieser Altersgruppe wirksam und sicher ist.

Einnahme von Lacosamid AL zusammen mit anderen Arzneimitteln

Informieren Sie Ihren Arzt oder Apotheker, wenn Sie andere Arzneimittel einnehmen/anwenden, kürzlich andere Arzneimittel eingenommen/angewendet haben oder beabsichtigen, andere Arzneimittel einzunehmen/anzuwenden.

Sprechen Sie insbesondere mit Ihrem Arzt oder Apotheker, wenn Sie eines der folgenden Arzneimittel einnehmen, die Auswirkungen auf die Herzttätigkeit haben können, denn auch Lacosamid kann das Herz beeinflussen:

- Arzneimittel gegen Herzkrankheiten;
- Arzneimittel, die das sogenannte „PR-Intervall“ der Herzkurve im EKG (Elektrokardiogramm) verlängern können, beispielsweise Arzneimittel zur Behandlung der Epilepsie oder von Schmerzen wie Carbamazepin, Lamotrigin oder Pregabalin;
- Arzneimittel gegen bestimmte Arten von Herzrhythmusstörungen oder gegen Herzschwäche.

Wenn irgendeiner der genannten Punkte auf Sie zutrifft (oder Sie sich darüber nicht sicher sind), sprechen Sie vor der Einnahme von Lacosamid AL mit Ihrem Arzt oder Apotheker.

Sprechen Sie auch mit Ihrem Arzt oder Apotheker, wenn Sie eines der folgenden Arzneimittel einnehmen, denn diese können die Wirkung von Lacosamid AL im Körper verstärken oder abschwächen:

- Arzneimittel gegen Pilzinfektionen wie Fluconazol, Itraconazol oder Ketoconazol;
- ein Medikament gegen HIV wie Ritonavir;
- die Antibiotika Clarithromycin oder Rifampicin;
- das pflanzliche Arzneimittel Johanniskraut zur Behandlung leichter Angstzustände und Depressionen.

Wenn irgendeiner der genannten Punkte auf Sie zutrifft (oder Sie sich darüber nicht sicher sind), sprechen Sie vor der Einnahme von Lacosamid AL mit Ihrem Arzt oder Apotheker.

Einnahme von Lacosamid AL zusammen mit Alkohol
Nehmen Sie Lacosamid AL vorsichtshalber nicht zusammen mit Alkohol ein.

Schwangerschaft und Stillzeit

Wenn Sie schwanger sind oder stillen, oder wenn Sie vermuten, schwanger zu sein oder beabsichtigen, schwanger zu werden, fragen Sie vor der Einnahme dieses Arzneimittels Ihren Arzt oder Apotheker um Rat.

Wenn Sie schwanger sind, wird die Behandlung mit Lacosamid AL nicht empfohlen, da nicht bekannt ist, welche Auswirkungen Lacosamid auf den Verlauf der Schwangerschaft und auf das ungeborene Kind im Mutterleib haben kann.

Das Stillen Ihres Kindes während der Einnahme von Lacosamid AL wird nicht empfohlen, da Lacosamid in die Muttermilch übergeht.

Fragen Sie sofort Ihren Arzt um Rat, falls Sie schwanger geworden sind oder eine Schwangerschaft planen. Er wird Ihnen helfen zu entscheiden, ob Sie Lacosamid AL einnehmen sollten oder nicht.

Brechen Sie die Behandlung nicht ohne vorherige Rücksprache mit Ihrem Arzt ab, denn sonst könnten mehr Anfälle auftreten. Eine Verschlechterung Ihrer Epilepsie kann auch Ihrem Baby schaden.

Verkehrstüchtigkeit und Fähigkeit zum Bedienen von Maschinen

Sie sollten kein Fahrzeug führen oder Rad fahren und keine Werkzeuge und Maschinen bedienen, bis Sie wissen, wie das Arzneimittel bei Ihnen wirkt, da Lacosamid möglicherweise zu Schwindelgefühl und verschwommenem Sehen führen kann.

Lacosamid AL enthält Sorbitol, Natrium und Methyl-4-hydroxybenzoat

Dieses Arzneimittel enthält 187 mg Sorbitol pro ml.

Sorbitol ist eine Quelle für Fructose. Sprechen Sie mit Ihrem Arzt, bevor Sie (oder Ihr Kind) dieses Arzneimittel einnehmen oder erhalten, wenn Ihr Arzt Ihnen mitgeteilt hat, dass Sie (oder Ihr Kind) eine Unverträglichkeit gegenüber einigen Zuckern haben oder wenn bei Ihnen eine hereditäre Fructoseintoleranz (HFI) – eine seltene angeborene Erkrankung, bei der eine Fructose nicht abbauen kann – festgestellt wurde.

Sorbitol kann Magen-Darm-Beschwerden hervorrufen und kann eine leicht abführende Wirkung haben.

Dieses Arzneimittel enthält 1,35 mg Natrium (Hauptbestandteil von Kochsalz/Speisesalz) pro ml, d. h. 81 mg pro 60 ml (empfohlene

Tageshöchstdosis). Dies entspricht 4 % der für einen Erwachsenen empfohlenen maximalen täglichen Natriumaufnahme mit der Nahrung.

Dieses Arzneimittel enthält Methyl-4-hydroxybenzoat, das Überempfindlichkeitsreaktionen, auch mit zeitlicher Verzögerung, hervorrufen kann.

| |
|--|
| <p>3. Wie ist Lacosamid AL einzunehmen?</p> |
|--|

Nehmen Sie dieses Arzneimittel immer genau nach Absprache mit Ihrem Arzt oder Apotheker ein. Fragen Sie bei Ihrem Arzt oder Apotheker nach, wenn Sie sich nicht sicher sind.

Einnahme von Lacosamid AL

- Nehmen Sie Lacosamid AL zweimal täglich ein, einmal morgens und einmal abends.
- Versuchen Sie das Arzneimittel jeden Tag ungefähr zur gleichen Uhrzeit einzunehmen.
- Sie können Lacosamid AL zum Essen oder unabhängig von einer Mahlzeit einnehmen.

Üblicherweise werden Sie die Behandlung mit einer geringen Dosis beginnen, die der Arzt im Verlauf einiger Wochen langsam steigert. Wenn Sie die für sich richtige Dosis erreicht haben (die sogenannte „Erhaltungsdosis“), dann nehmen Sie täglich immer die gleiche Dosis ein. Eine Behandlung mit Lacosamid AL ist eine Langzeittherapie. Nehmen Sie Lacosamid AL so lange ein, bis Ihr Arzt Ihnen sagt, dass Sie es absetzen sollen.

Wie viel muss ich einnehmen?

Unten sind die üblicherweise empfohlenen Lacosamid-Dosierungen für verschiedene Alters- und Gewichtsklassen aufgelistet. Wenn Sie Nieren- oder Leberprobleme haben, ist es möglich, dass der Arzt Ihnen eine andere Dosis verschreibt.

Jugendliche und Kinder ab 50 kg Körpergewicht und Erwachsene

- Verwenden Sie zum Abmessen bitte den in der Packung enthaltenen Messbecher.

Wenn Sie Lacosamid AL alleine einnehmen

Die übliche Anfangsdosis von Lacosamid beträgt zweimal täglich 50 mg (5 ml).

Ihr Arzt kann Ihnen auch eine Anfangsdosis von zweimal täglich 100 mg (10 ml) Lacosamid verordnen.

Ihr Arzt wird möglicherweise die Dosis, die Sie zweimal täglich einnehmen, jede Woche um 50 mg (5 ml) erhöhen, bis Sie die Erhaltungsdosis von zweimal täglich 100 mg (10 ml) bis 300 mg (30 ml) erreicht haben.

Wenn Sie Lacosamid AL zusammen mit anderen Antiepileptika einnehmen

Die übliche Anfangsdosis Lacosamid beträgt zweimal täglich 50 mg (5 ml).

Ihr Arzt wird möglicherweise die Dosis, die Sie zweimal täglich einnehmen, jede Woche um 50 mg (5 ml) erhöhen, bis Sie die Erhaltungsdosis von zweimal täglich 100 mg (10 ml) bis 200 mg (20 ml) erreicht haben.

Wenn Sie 50 kg oder mehr wiegen, kann Ihr Arzt entscheiden, die Behandlung mit Lacosamid AL mit einer einzelnen Anfangsdosis von 200 mg (20 ml) (sogenannte „Aufsättigungsdosis“) zu beginnen. In diesem Fall würden Sie die Behandlung mit Ihrer gleichbleibenden Erhaltungsdosis 12 Stunden später beginnen.

Kinder und Jugendliche unter 50 kg

- Verwenden Sie zum Abmessen bitte die in der Packung enthaltene Applikationsspritze.

Wenn Sie Lacosamid AL alleine einnehmen

Ihr Arzt wird die Dosis von Lacosamid entsprechend Ihrem Körpergewicht festlegen.

Die übliche Anfangsdosis von Lacosamid beträgt zweimal täglich 1 mg (0,1 ml) pro Kilogramm (kg) Körpergewicht.

Ihr Arzt wird möglicherweise Ihre zweimal täglich einzunehmende Dosis jede Woche um jeweils 1 mg (0,1 ml) pro kg Körpergewicht erhöhen, bis Sie die Erhaltungsdosis erreicht haben. Die maximal empfohlene Dosis für Kinder mit einem Körpergewicht von unter 40 kg beträgt zweimal täglich 6 mg (0,6 ml) pro kg Körpergewicht. Die maximal empfohlene Dosis für Kinder mit einem Körpergewicht von 40 kg bis unter 50 kg beträgt zweimal täglich 5 mg (0,5 ml) pro kg Körpergewicht. Eine Dosierungstabelle ist unten eingefügt.

Wenn Sie Lacosamid AL alleine einnehmen: Nur zu Ihrer Information – der Arzt wird die richtige Dosis für Sie ermitteln.

Zweimal täglich einzunehmende Dosis für Kinder ab 4 Jahren mit einem Körpergewicht unter 40 kg:

| Gewicht | 0,1 ml/kg Anfangs-dosis/ Startdosis | 0,2 ml/kg | 0,3 ml/kg | 0,4 ml/kg | 0,5 ml/kg | 0,6 ml/kg Maximal empfohlene Dosis |
|---------|-------------------------------------|-----------|-----------|-----------|-----------|------------------------------------|
| 10 kg | 1 ml | 2 ml | 3 ml | 4 ml | 5 ml | 6 ml |
| 15 kg | 1,5 ml | 3 ml | 4,5 ml | 6 ml | 7,5 ml | 9 ml |
| 20 kg | 2 ml | 4 ml | 6 ml | 8 ml | 10 ml | 12 ml |
| 25 kg | 2,5 ml | 5 ml | 7,5 ml | 10 ml | 12,5 ml | 15 ml |
| 30 kg | 3 ml | 6 ml | 9 ml | 12 ml | 15 ml | 18 ml |
| 35 kg | 3,5 ml | 7 ml | 10,5 ml | 14 ml | 17,5 ml | 21 ml |

Zweimal täglich einzunehmende Dosis für Jugendliche und Kinder ab 4 Jahren mit einem Körpergewicht von 40 kg bis unter 50 kg:

| Gewicht | 0,1 ml/kg Anfangs-dosis/Start-dosis | 0,2 ml/kg | 0,3 ml/kg | 0,4 ml/kg | 0,5 ml/kg Maximal empfohlene Dosis |
|---------|-------------------------------------|-----------|-----------|-----------|------------------------------------|
| 40 kg | 4 ml | 8 ml | 12 ml | 16 ml | 20 ml |
| 45 kg | 4,5 ml | 9 ml | 13,5 ml | 18 ml | 22,5 ml |

Wenn Sie Lacosamid AL zusammen mit anderen Antiepileptika einnehmen:

Ihr Arzt wird die Dosis von Lacosamid entsprechend Ihrem Körpergewicht festlegen.

Bei Kindern ab 4 Jahren mit einem Körpergewicht unter 20 kg:

- Die übliche Anfangsdosis beträgt zweimal täglich 1 mg (0,1 ml) pro Kilogramm (kg) Körpergewicht.

Ihr Arzt wird möglicherweise Ihre zweimal täglich einzunehmende Dosis jede Woche um jeweils 1 mg (0,1 ml) pro kg Körpergewicht erhöhen, bis Sie die Erhaltungsdosis erreicht haben. Die maximal empfohlene Dosis beträgt zweimal täglich 6 mg (0,6 ml) pro kg Körpergewicht. Eine Dosierungstabelle ist unten eingefügt.

Wenn Sie Lacosamid AL zusammen mit anderen Antiepileptika einnehmen – **Kinder ab 4 Jahren mit einem Körpergewicht unter 20 kg:** Nur zur Information – der Arzt wird die richtige Dosis für Sie ermitteln.

Zweimal täglich einzunehmende Dosis für Kinder ab 4 Jahren mit einem Körpergewicht unter 20 kg:

| Gewicht | 0,1 ml/kg Anfangs-dosis/ Startdosis | 0,2 ml/kg | 0,3 ml/kg | 0,4 ml/kg | 0,5 ml/kg | 0,6 ml/kg Maximal empfohlene Dosis |
|---------|-------------------------------------|-----------|-----------|-----------|-----------|------------------------------------|
| 10 kg | 1 ml | 2 ml | 3 ml | 4 ml | 5 ml | 6 ml |
| 15 kg | 1,5 ml | 3 ml | 4,5 ml | 6 ml | 7,5 ml | 9 ml |

Bei Kindern ab 4 Jahren mit einem Körpergewicht von 20 kg bis unter 30 kg:

- Die übliche Anfangsdosis beträgt zweimal täglich 1 mg (0,1 ml) pro Kilogramm (kg) Körpergewicht.

Ihr Arzt wird möglicherweise Ihre zweimal täglich einzunehmende Dosis jede Woche um jeweils 1 mg (0,1 ml) pro kg Körpergewicht erhöhen, bis Sie die Erhaltungsdosis erreicht haben. Die maximal empfohlene Dosis beträgt zweimal täglich 5 mg (0,5 ml) pro kg Körpergewicht. Eine Dosierungstabelle ist unten eingefügt.

Wenn Sie Lacosamid AL zusammen mit anderen Antiepileptika einnehmen – **Kinder und Jugendliche mit einem Körpergewicht von 20 kg bis unter 30 kg:** Nur zu Ihrer Information – der Arzt wird die richtige Dosis für Sie ermitteln.

Zweimal täglich einzunehmende Dosis für Jugendliche und Kinder ab 4 Jahren mit einem Körpergewicht von 20 kg bis unter 30 kg:

| Gewicht | 0,1 ml/kg Anfangs-dosis/Start-dosis | 0,2 ml/kg | 0,3 ml/kg | 0,4 ml/kg | 0,5 ml/kg Maximal empfohlene Dosis |
|---------|-------------------------------------|-----------|-----------|-----------|------------------------------------|
| 20 kg | 2 ml | 4 ml | 6 ml | 8 ml | 10 ml |
| 25 kg | 2,5 ml | 5 ml | 7,5 ml | 10 ml | 12,5 ml |

Bei Kindern ab 4 Jahren mit einem Körpergewicht von 30 kg bis unter 50 kg:

- Die übliche Anfangsdosis beträgt zweimal täglich 1 mg (0,1 ml) pro Kilogramm (kg) Körpergewicht.

Ihr Arzt wird möglicherweise Ihre zweimal täglich einzunehmende Dosis jede Woche um jeweils 1 mg (0,1 ml) pro kg Körpergewicht erhöhen, bis Sie die Erhaltungsdosis erreicht haben. Die maximal empfohlene Dosis beträgt zweimal täglich 4 mg (0,4 ml) pro kg Körpergewicht. Eine Dosierstabelle ist unten eingefügt.

Wenn Sie Lacosamid AL zusammen mit anderen Antiepileptika einnehmen – **Kinder und Jugendliche mit einem Körpergewicht von 30 bis unter 50 kg:** Nur zur Information – der Arzt wird die richtige Dosis für Sie ermitteln.

Zweimal täglich einzunehmende Dosis für Jugendliche und Kinder ab 4 Jahren mit einem Körpergewicht von 30 kg bis unter 50 kg:

| Gewicht | 0,1 ml/kg Anfangsdosis/Startdosis | 0,2 ml/kg | 0,3 ml/kg | 0,4 ml/kg Maximal empfohlene Dosis |
|---------|-----------------------------------|-----------|-----------|------------------------------------|
| 30 kg | 3 ml | 6 ml | 9 ml | 12 ml |
| 35 kg | 3,5 ml | 7 ml | 10,5 ml | 14 ml |
| 40 kg | 4 ml | 8 ml | 12 ml | 16 ml |
| 45 kg | 4,5 ml | 9 ml | 13,5 ml | 18 ml |

Anwendungshinweise: Messbecher

Jugendliche und Kinder ab 50 kg und Erwachsene

- Benutzen Sie den Messbecher, der der Packung beiliegt. Verwenden Sie nicht den Adapter, der der Packung beiliegt; dieser ist nur zur Verwendung mit der Applikationsspritze für Zubereitungen zum Einnehmen bestimmt.

- Schütteln Sie die Flasche vor Gebrauch gut.
- Füllen Sie den Messbecher bis zu dem Milliliter-Messstrich (ml), der der von Ihrem Arzt verschriebenen Dosis entspricht.
- Schlucken Sie den Sirup.
- Trinken Sie dann etwas Wasser.

Anwendungshinweise: Applikationsspritze für Zubereitungen zum Einnehmen

Ihr Arzt wird Ihnen vor dem ersten Gebrauch zeigen, wie die Applikationsspritze zu verwenden ist. Wenn Sie irgendwelche Fragen haben, nehmen Sie bitte noch einmal Rücksprache mit Ihrem Arzt oder Apotheker.

Kinder und Jugendliche unter 50 kg

- Benutzen Sie die Applikationsspritze mit Adapter, die der Packung beiliegt.

Die Flasche vor Gebrauch gut schütteln.

Zum Öffnen der Flasche drücken Sie den Deckel nach unten und drehen ihn gleichzeitig gegen den Uhrzeigersinn (Abbildung 1).

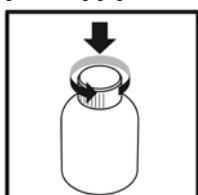


Abbildung 1

Die folgenden Schritte gelten für die erste Einnahme von Lacosamid AL:

- Stecken Sie den Adapter oben in die Flasche (Abbildung 2). Vergewissern Sie sich, dass der Adapter fest in der Öffnung sitzt. Sie müssen ihn nach dem Gebrauch nicht wieder herausziehen.

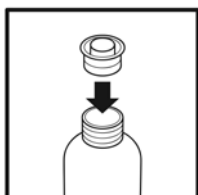


Abbildung 2

Die folgenden Schritte gelten für jede Einnahme von Lacosamid AL:

- Stecken Sie die Applikationsspritze in die Öffnung des Adapters (Abbildung 3).
- Drehen Sie die Flasche um (Abbildung 4).



Abbildung 3

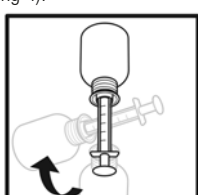


Abbildung 4

- Halten Sie die umgedrehte Flasche mit der einen Hand und benutzen Sie die andere Hand, um die Applikationsspritze zu füllen.
- Ziehen Sie den Spritzenkolben nach unten, sodass etwas Flüssigkeit in die Applikationsspritze strömt (Abbildung 5).
- Schieben Sie den Spritzenkolben nach oben, um vorhandene Luftbläschen aus der Applikationsspritze zu entfernen (Abbildung 6).
- Ziehen Sie dann den Spritzenkolben wieder nach unten bis zum Milliliter-Messstrich (ml), der der von Ihrem Arzt verschriebenen Dosis entspricht (Abbildung 7).

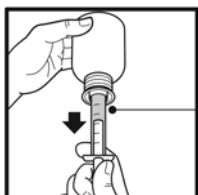


Abbildung 5

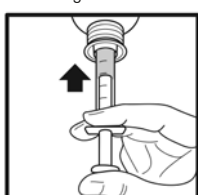


Abbildung 6

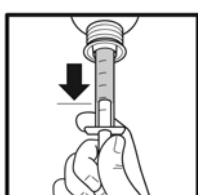


Abbildung 7

- Drehen Sie die Flasche wieder um (Abbildung 8).
- Ziehen Sie die Applikationsspritze aus dem Adapter (Abbildung 9).

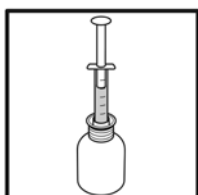


Abbildung 8

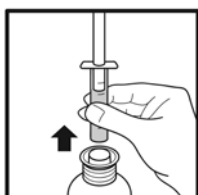


Abbildung 9

Sie können den Sirup auf zwei verschiedene Arten zu sich nehmen:

- Entweder leeren Sie den Inhalt der Applikationsspritze in ein Glas mit etwas Wasser. Dazu müssen Sie den Spritzenkolben bis zum Anschlag durchdrücken (Abbildung 10). Sie müssen dann das gesamte Wasser austrinken (nehmen Sie daher bitte nur so viel, wie Sie leicht trinken können).
- Oder Sie nehmen den Sirup direkt und unverdünnt aus der Applikationsspritze ein (Abbildung 11) – Sie müssen den gesamten Inhalt der Applikationsspritze einnehmen.



Abbildung 10



Abbildung 11

- Verschließen Sie die Flasche mit dem Schraubdeckel (Sie können den Adapter stecken lassen).
- Spülen Sie die Applikationsspritze mit klarem Wasser ohne Zusätze (Abbildung 12).

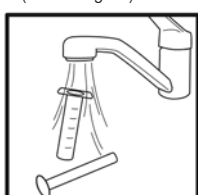


Abbildung 12

Wenn Sie eine größere Menge von Lacosamid AL

eingenommen haben, als Sie sollten

Wenn Sie mehr Lacosamid AL eingenommen haben, als Sie sollten, wenden Sie sich unverzüglich an Ihren Arzt. Versuchen Sie nicht, mit einem Fahrzeug zu fahren.

Sie können folgende Beschwerden bekommen:

- Schwindelgefühl,
- Übelkeit oder Erbrechen,
- Anfälle, Herzschlagprobleme (z. B. zu langsamer, zu schneller oder unregelmäßiger Herzschlag), Koma oder Blutdruckabfall mit beschleunigtem Herzschlag und Schwitzen.

Wenn Sie die Einnahme von Lacosamid AL vergessen haben

- Wenn Sie die Einnahme bis zu 6 Stunden nach dem planmäßigen Zeitpunkt vergessen haben, holen Sie sie nach, sobald es Ihnen einfällt.
- Wenn Sie die Einnahme um mehr als 6 Stunden versäumt haben, so nehmen Sie den vergessenen Sirup nicht mehr ein. Nehmen Sie Lacosamid AL stattdessen zum nächsten normalen Einnahmezeitpunkt wieder ein.

- Nehmen Sie nicht die doppelte Menge ein, wenn Sie die vorherige Einnahme vergessen haben.

Wenn Sie die Einnahme von Lacosamid AL abbrechen

- Brechen Sie die Einnahme von Lacosamid AL nicht ohne Rücksprache mit Ihrem Arzt ab, sonst können Ihre epileptischen Anfälle wieder auftreten oder sich verschlechtern.
- Wenn Ihr Arzt beschließt, Ihre Behandlung mit Lacosamid AL zu beenden, wird er Ihnen genau erklären, wie Sie die Dosis Schritt für Schritt verringern sollen.

Wenn Sie weitere Fragen zur Einnahme dieses Arzneimittels haben, wenden Sie sich an Ihren Arzt oder Apotheker.

4. Welche Nebenwirkungen sind möglich?

Wie alle Arzneimittel kann auch dieses Arzneimittel Nebenwirkungen haben, die aber nicht bei jedem auftreten müssen.

Das Auftreten von Nebenwirkungen, die das Nervensystem betreffen, wie z. B. Schwindel, kann nach einer einzelnen hohen Anfangsdosis (Aufsättigungsdosis) erhöht sein.

SPRECHEN SIE MIT IHREM ARZT ODER APOTHEKER, WENN DIE FOLGENDEN BESCHWERDEN AUFTRETEN:

SEHR HÄUFIG: KANN MEHR ALS 1 VON 10 BEHANDELTEN BETREFFEN

- Kopfschmerzen,
- Schwindelgefühl oder Übelkeit,
- Doppeltsehen (Diplopie).

HÄUFIG: KANN BIS ZU 1 VON 10 BEHANDELTEN BETREFFEN

- Kurze Zuckungen eines Muskels oder einer Muskelgruppe (myoklonische Anfälle),
- Schwierigkeiten bei der Bewegungskoordination oder beim Gehen,
- Gleichgewichtsstörungen, Zittern (Tremor), Kribbeln (Parästhesie) oder Muskelkrämpfe, Sturzneigung und Blutergüsse,
- Gedächtnisstörungen (Vergesslichkeit), Denk- oder Wortfindungsstörungen, Verwirrtheit,
- schnelle und nicht kontrollierbare Augenbewegungen (Nystagmus), verschwommenes Sehen,
- Drehschwindel, Gefühl der Betrunkenheit,
- Erbrechen, trockener Mund, Verstopfung, Verdauungsstörungen, übermäßige Gase im Magen oder im Darm, Durchfall,
- vermindertes Sensitivitätsgefühl, Schwierigkeiten Wörter zu artikulieren, Aufmerksamkeitsstörungen,
- Ohrgeräusche wie Summen, Klingeln oder Pfeifen,
- Reizbarkeit, Schlafstörung, Depression,
- Schläfrigkeit, Müdigkeit oder Schwächegefühl (Asthenie),
- Juckreiz, Hautausschlag.

GELEGENLICH: KANN BIS ZU 1 VON 100 BEHANDELTEN BETREFFEN

- Verlangsamter Herzschlag, spürbarer Herzschlag (Palpitationen), unregelmäßiger Puls oder andere Veränderungen in der elektrischen Aktivität des Herzens (Reizleitungsstörungen),
- übertriebenes Wohlbefinden (euphorische Stimmung), Sehen und/oder Hören von Dingen, die nicht wirklich sind,
- Überempfindlichkeitsreaktionen gegen das Arzneimittel, Nesselausschlag,
- auffällige Ergebnisse in Bluttests zur Leberfunktion, Leberschaden,
- Gedanken an Selbstverletzung oder Suizid, Suizidversuch: Sprechen Sie sofort mit Ihrem Arzt!
- Zorn und Erregtheit,
- abnorme Gedanken oder Realitätsverlust,
- schwere allergische Reaktion, die Schwellungen von Gesicht, Hals, Händen, Füßen, Knöcheln oder Unterschenkeln verursacht,
- Bewusstlosigkeit (Synkope),

NICHT BEKANNT: HÄUFIGKEIT AUF GRUNDLAGE DER VERFÜGBAREN DATEN NICHT ABSCHÄTZBAR

- Ungewöhnlich schneller Herzschlag (ventrikuläre Tachyarrhythmie),
- Halsschmerzen, Fieber und erhöhte Infektanfälligkeit. Im Blut zeigt sich möglicherweise eine erhebliche Verringerung einer bestimmten Art weißer Blutzellen (Agranulozytose).
- Schwere Hautreaktion, die mit Fieber und anderen grippeähnlichen Beschwerden einhergehen kann, Hautausschlag im Gesicht, ausgedehnter Hautausschlag, geschwollene Lymphdrüsen (vergrößerte Lymphknoten). Im Blut zeigen sich möglicherweise erhöhte Leberenzymwerte und eine erhöhte Anzahl bestimmter weißer Blutzellen (Eosinophilie).
- Ausgedehnter Ausschlag mit Blasen und abblättrender Haut, besonders um den Mund herum, an der Nase, an den Augen und im Genitalbereich (Stevens-Johnson-Syndrom), und eine schwerwiegendere Ausprägung, die eine Hautablösung an mehr als 30 % der Körperoberfläche hervorruft (toxische epidermale Nekrolyse),
- Schüttelkrämpfe (Konvulsion).

ZUSÄTZLICHE NEBENWIRKUNGEN BEI KINDERN

HÄUFIG: KANN BIS ZU 1 VON 10 KINDERN BETREFFEN

- Laufende Nase (Nasopharyngitis),
- Fieber (Pyrexie),
- Rachenentzündung (Pharyngitis),
- verminderter Appetit.

GELEGENLICH: KANN BIS ZU 1 VON 100 KINDERN BETREFFEN

- Schläfrigkeit oder Energielosigkeit (Lethargie).

NICHT BEKANNT: HÄUFIGKEIT AUF GRUNDLAGE DER VERFÜGBAREN DATEN NICHT ABSCHÄTZBAR

- Verhaltensänderungen, fremdartiges Verhalten.

Meldung von Nebenwirkungen

Wenn Sie Nebenwirkungen bemerken, wenden Sie sich an Ihren Arzt oder Apotheker. Dies gilt auch für Nebenwirkungen, die nicht in dieser Packungsbeilage angegeben sind. Sie können Nebenwirkungen auch direkt dem

Bundesinstitut für Arzneimittel und Medizinprodukte

Abt. Pharmakovigilanz

Kurt-Georg-Kiesinger-Allee 3

D-53175 Bonn

Website: www.bfarm.de

anzeigen.

Indem Sie Nebenwirkungen melden, können Sie dazu beitragen, dass mehr Informationen über die Sicherheit dieses Arzneimittels zur Verfügung gestellt werden.

5. Wie ist Lacosamid AL aufzubewahren?

Bewahren Sie dieses Arzneimittel für Kinder unzugänglich auf.

Sie dürfen dieses Arzneimittel nach dem auf dem Umkarton und dem Flaschenetikett nach „verwendbar bis“ angegebenen Verfallsdatum nicht mehr verwenden. Das Verfallsdatum bezieht sich auf den letzten Tag des angegebenen Monats.

Für dieses Arzneimittel sind keine besonderen Lagerungsbedingungen erforderlich.

Nach Anbruch der Flasche dürfen Sie den Sirup nicht länger als 2 Monate verwenden.

Entsorgen Sie Arzneimittel niemals über das Abwasser (z. B. nicht über die Toilette oder das Waschbecken). Fragen Sie in Ihrer Apotheke, wie das Arzneimittel zu entsorgen ist, wenn Sie es nicht mehr verwenden. Sie tragen damit zum Schutz der Umwelt bei. Weitere Informationen finden Sie unter www.bfarm.de/arzneimittelentsorgung.

6. Inhalt der Packung und weitere Informationen

Was Lacosamid AL 10 mg/ml Sirup enthält

- Der Wirkstoff ist Lacosamid.
1 ml Sirup enthält 10 mg Lacosamid.
- Die sonstigen Bestandteile sind Glycerol 85 % (E 422), Methyl-4-hydroxybenzoat (Ph.Eur.) (E 218), Carmellose-Natrium (Ph.Eur.) (E 466), Sorbitol (Ph.Eur.) (E 420), Macrogol 4000, Natriumchlorid, Citronensäure-Monohydrat (E 330), Natriumcitrat (Ph.Eur.) (E 331), Sucralose (E 955), Erdbeer-Aroma, 3-Hydroxy-2-methyl-4H-pyran-4-on, Gereinigtes Wasser.

Wie Lacosamid AL 10 mg/ml Sirup aussieht und Inhalt der Packung

Lacosamid AL 10 mg/ml Sirup ist eine leicht viskose, klare, farblose bis gelb-bräunliche Flüssigkeit.

Lacosamid AL 10 mg/ml Sirup ist in Flaschen zu 200 ml erhältlich.

Die Packung enthält außerdem einen Messbecher, eine Applikationsspritze für Zubereitungen zum Einnehmen und einen Adapter.

Der Messbecher ist geeignet für Erwachsene, Jugendliche und Kinder mit einem Körpergewicht ab 50 kg.

Der 30 ml-Messbecher ist mit Messstrichen für jeweils 5 ml unterteilt, wobei 5 ml Sirup 50 mg Lacosamid entsprechen.

Die Applikationsspritze für Zubereitungen zum Einnehmen ist geeignet für Kinder und Jugendliche mit einem Körpergewicht unter 50 kg. Das größte damit auf einmal entnehmbare Volumen beträgt 12,5 ml. 12,5 ml Sirup entsprechen 125 mg Lacosamid. Jeder Messstrich entspricht 0,25 ml, entsprechend 2,5 mg Lacosamid.

Pharmazeutischer Unternehmer

ALLIUD PHARMA® GmbH

Gottlieb-Daimler-Straße 19 · D-89150 Laichingen · info@alliid.de

Hersteller

STADA Arzneimittel AG, Stadastraße 2–18, 61118 Bad Vilbel

Diese Packungsbeilage wurde zuletzt überarbeitet im Juli 2022.